

Bittium MiniSnap™ Sensitive 1-CH ECG Electrode

Bittium OmegaSnap™ Sensitive 1-CH ECG Electrode är avsedd att användas med enheten Bittium Faros™ för att mäta EKG-signalerna.

Tillbehör



Bittium
Faros™



Bittium
OmegaSnap™
Adapter



Bittium
MiniSnap™
Sensitive
1-CH ECG
Electrode

Observera

Elektroden ska appliceras på frisk och ren hud.

Använd inte fuktighetskrämer eller kosmetikprodukter på hudområdet där du fäster elektroden.

Använd inte gamla elektroder. Kontrollera datumet på förpackningen.

Elektroden är avsedd för engångsbruk. Återanvändning skulle exempelvis kunna leda till infektion.

Ta bort elektroden om den förorsakar hudirritation. Vid problem kontakta behandlande läkare eller sjuksköterska.

Elektroden ska bytas ut om den inte hålls på huden.

Ta bort elektroden efter mätningen.

Elektroden ska bara användas tillsammans med Bittium Faros-enheten.

Faros-enheten och OmegaSnap-adaptorn ska rengöras efter användning. Rekommenderat rengöringssätt: alkoholfria rengörings- och desinfektionsdukar för medicinska produkter (till exempel mikroizid® eller SaniCloth AF3).

Var god följ dessa bruksanvisningar. Mer information i manualen för Faros-enheten.

Bittium



Bittium Biosignals Oy
Pioneerinkatu 6
70800 Kuopio, FINLAND

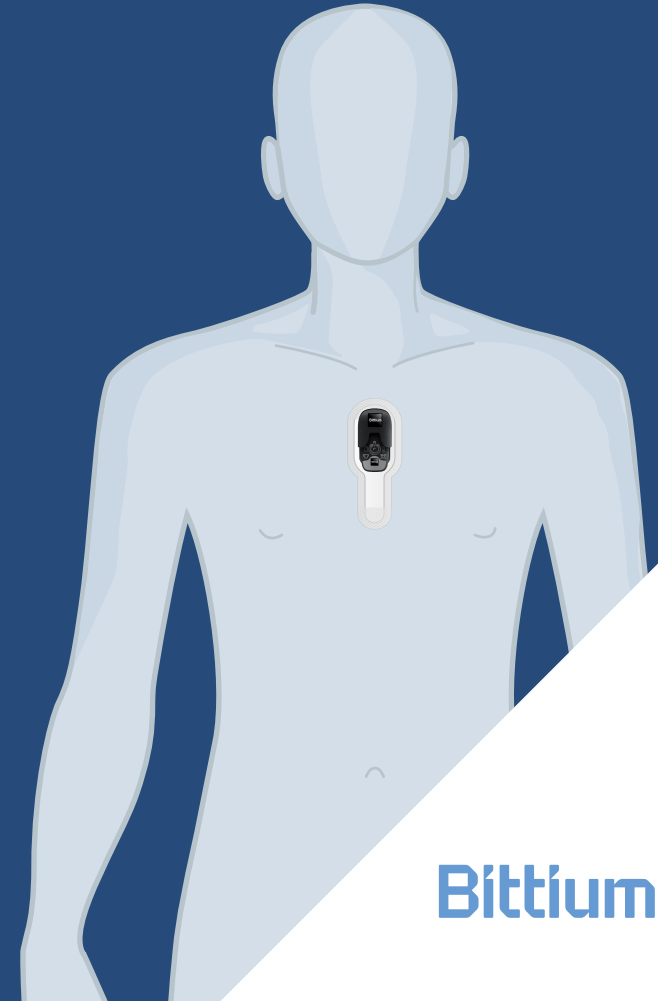


Tel: +358 (0)40 3442000
e-post: bbs@bittium.com or
medical.support@bittium.com

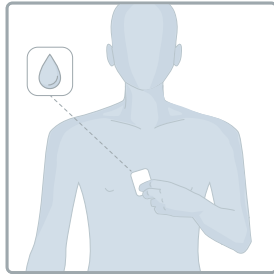
www.bittium.com

Bittium MiniSnap™ Sensitive 1-CH ECG Electrode

Snabbguide

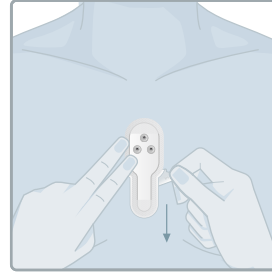


Bittium



1.

Ta bort kroppsbe håring vid behov. Rengör huden enligt behandlande läkarens eller klinikers anvisning. Huden ska vara ren och torr när elektroden appliceras.



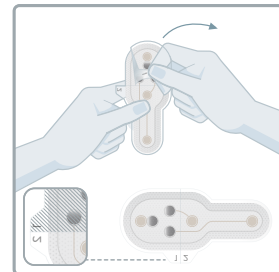
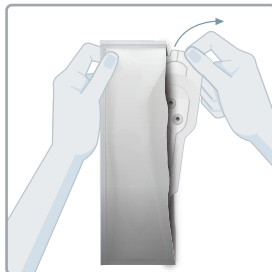
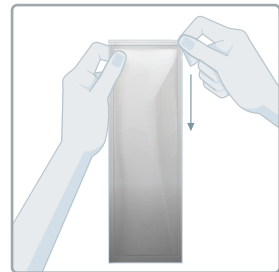
5.

När elektrodens övre del är applicerad, ta loss skyddsfilmen (nummer 2) nerifrån och fäst den återstående delen av elektroden på huden.

2. Kontrollera att elektrodförpackningen är öppen och att datumet är giltigt. Öppna påsen och ta ut elektroden.

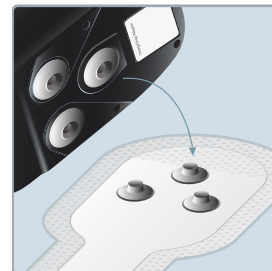
6.

Kontrollera att det inte finns skador på Faros-enheten och OmegaSnap-adaptorn*. Koppla Faros-enheten till adaptorn. Applicera adaptorn på elektroden. Tryck adaptorn mot elektroden för att försäkra dig om att alla tryckknappar är knäppta.



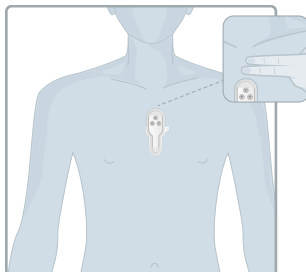
3.

Ta bort skyddsfilmen från den självhäftande ytan (nummer 1). Vidrör inte den självhäftande delen.



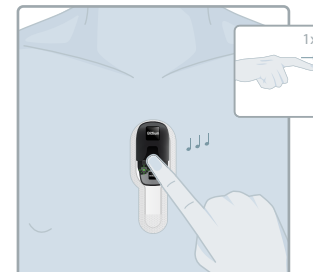
4.

Fäst elektrodens övre del på huden. Elektrodens övre del ska sitta på ett avstånd nedanför halsgropen som motsvarar bredden av två fingrar. Det viktigaste för att garantera en optimal signalkvalitet är att hela elektroden är applicerad på bröstkorgen och att den nedre delen sitter tydligt ovanför mellangärdet.



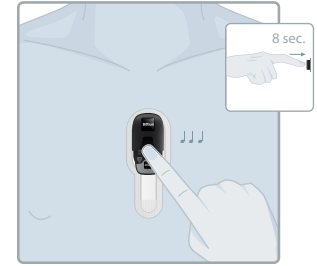
7.

Tryck kort på mittenknappen för att starta mätningen. En signalton och ett blinkande grönt ljus indikerar att mätningen har börjat.

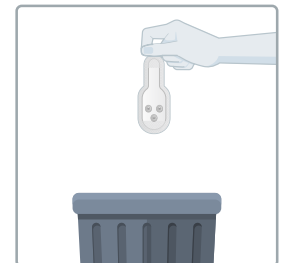
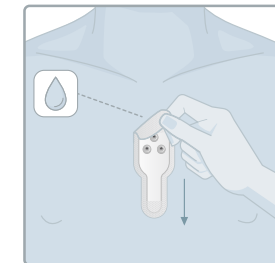


8.

När du vill avsluta mätningen, tryck på mittenknappen i cirka 8 sekunder tills du hör tre pip och det blinkande signalljuset slocknar.



9. Ta loss enheten och adaptorn från elektroden. Ta bort elektroden från huden genom att ta tag i den självhäftande ytans kant och försiktigt dra neråt tills hela elektroden lossnar. Använd tvål och vatten vid behov. Släng elektroden efter användning. Lämna tillbaka Faros-enheten och adaptorn till den behandlande läkaren eller kliniken.



Symboler

CE-märkning	Inte återanvända
Tillverkningsdatum	Batchkod
Tillverkare	Utgångsdatum
Följ bruksanvisningen	Medicinsk produkt