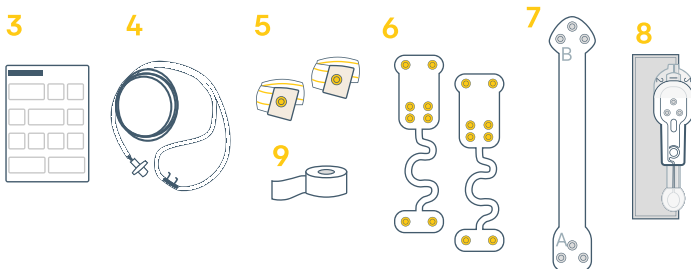
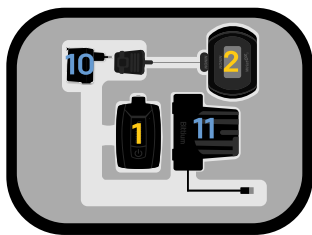


### Utstyr



#### Utstyr som trengs til opptak:

1. Bittium Respiro™
2. Pulsoksymeter
3. Hurtigveiledning/Merknader og Advarsler
4. Nesekateter
5. To RIP belter
6. Respiro™ Patch for to RIP-belter, samt ett Respiro Patch i reserve
7. Respiro™ EKG-adapter
8. Bittium OmegaSnap™ 1-kanals EKG-elektrode
9. Medisinsk tape

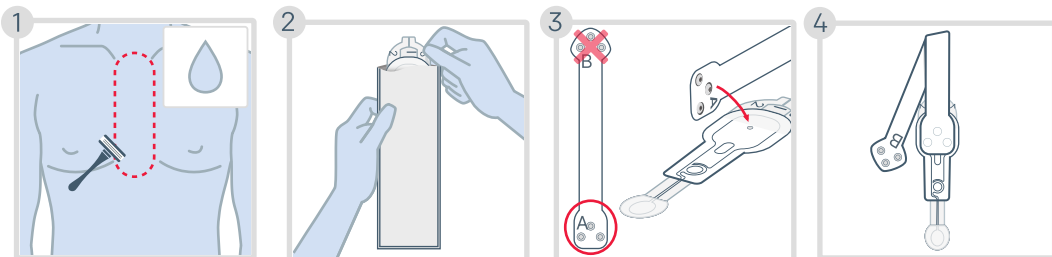
**Bruk ikke en ødelagt enhet eller elektroder/kateterer fra åpent forpakning.**

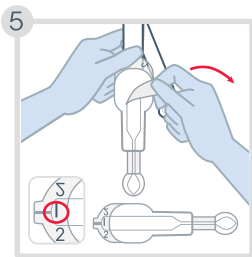
#### Utstyr som trengs for å lade Respiro (om nødvendig):

10. Lader
11. Laderstasjon

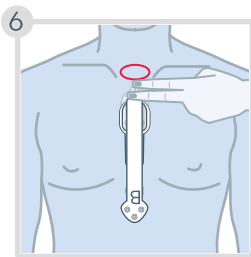
### Starte et opptak

Om nødvendig, fjern overflødig kroppshår med barberhøvel eller barbermaskin. Rengjør huden som anvist av din medisinske behandler. Huden bør være ren og tørr når elektroden festes.

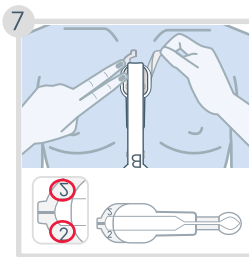




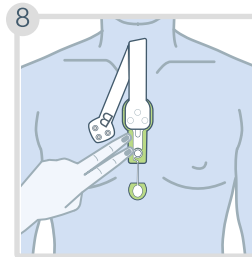
Fjern plaststripen markert med tallet 1.



Plasser toppen av elektroden omtrent to fingerbredder under halsgropen.

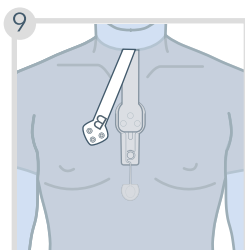


Én om gangen, fjern plaststripene markert med tallet 2, og kontroller at elektroden fester seg til huden.

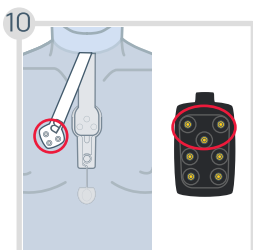


Press på sidene for å feste elektroden skikkelig.

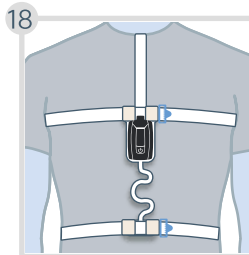
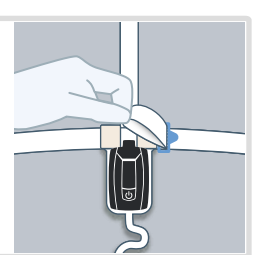
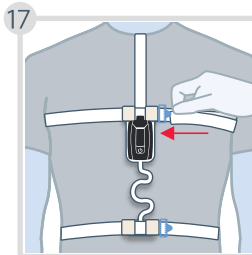
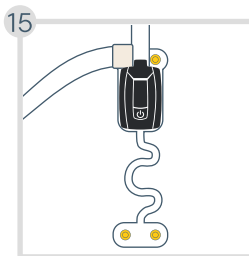
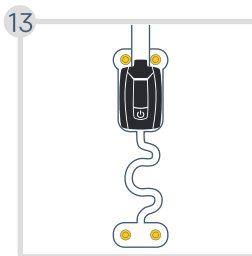
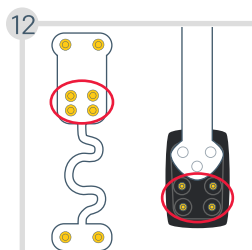
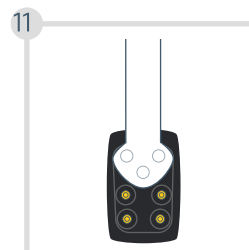
Ta på en skjorte over elektroden.



Før den andre enden av adapteren gjennom skjortekragen.



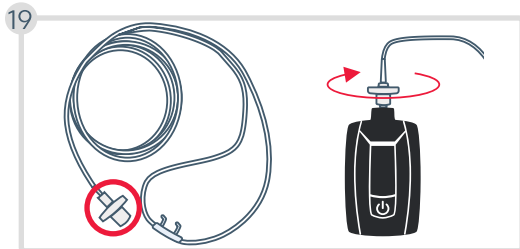
Fest enheten til adapteren og RIP-beltene til Respiro Patch som anvist i bilder 10–16. Plasser RIP-beltene over skjorten.



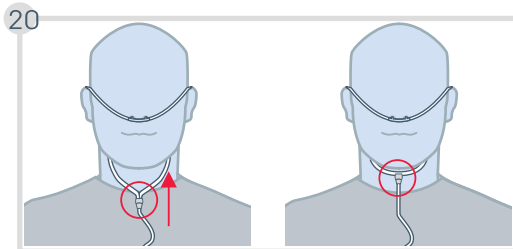
Kontroller at beltene ikke ligger i kryss.

Ett belte for toraks (brystkasse) og ett belte for abdomen (mage).

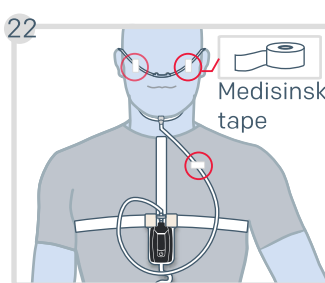
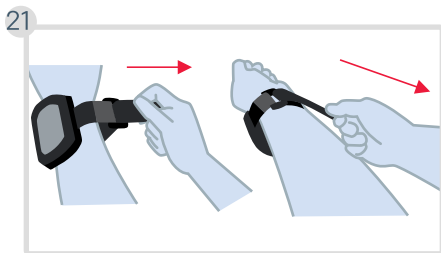
Juster beltene hvis de sitter for løst.



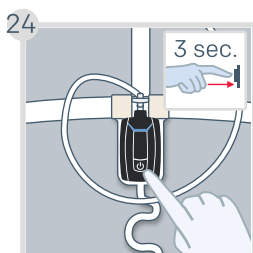
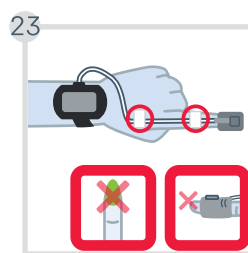
Sett kateteret inn i Respiro-enheten og roter kontakten lett med klokken til du kjenner at den kobler seg til.



- Skyv glidestykket opp langs plastrørene for å justere passformen
- **Kvelningsfare!** Posisjoner forsiktig nesekateteret som anvist i illustrasjonene
- I tilfeller der kateter med munnstykke brukes, skal munn delen peke inn mot munnen din.

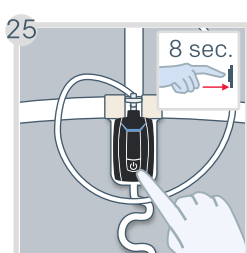


**Kvelningsfare!** Bruk medisinsk tape til å holde kateteret på plass

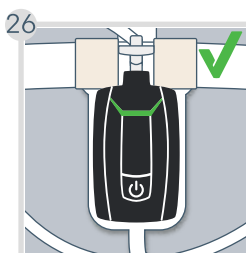


**Hvis opptaket er satt til å skulle begynne automatisk, hopp over steg 24 og 25.**

Trykk og hold inne av/på-knappen i omtrent 3 sekunder, til LED-indikatorlampene lyser blått.

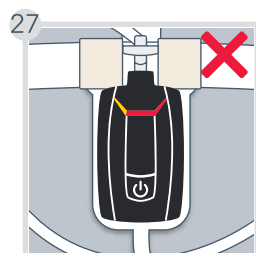


Trykk og hold inne av/på-knappen igjen i omtrent 8 sekunder, til enheten vibrerer og LED-lampene begynner å blinke blått.



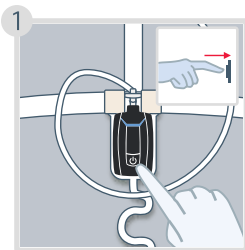
LED-lampene vil lyse **grønt** for å indikere at opptaket har startet.

LED-lampene vil skru seg av automatisk etter 30 sekunder dersom alt er i orden og du ligger ned.



Dersom noen av LED-indikatorlampene blinker **rødt** eller gult, kontroller at delen som svarer til indikatorlampen er riktig tilkoblet. Forklaringer for indikatorlampene finnes på  **neste side**.

## Under opptak

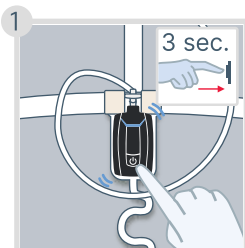


Du kan trykke kort på av/på-knappen for å markere når du ikke sover, som når du legger deg, under toalettbesøk, eller når du våkner opp... (Valgfritt)

## Stanse et opptak

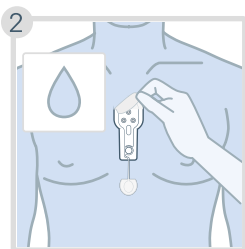
### Dersom opptaket er satt til å stoppe automatisk, hopp over steg 1.

Trykk og hold inne av/på-knappen i omtrent tre sekunder, til enheten vibrerer 3 ganger og indikatorlampene lyser opp i blått én etter én fra venstre til høyre.

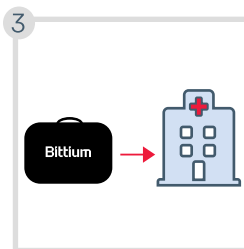


Pulsoksymeteret skruer seg automatisk.

LED-indikatorlampene vil lyse blått i fem minutter, men du kan gå til neste steg.







Koble utstyret fra kroppen din. Om nødvendig kan du bruke mildt såpevann for å fjerne elektroden fra huden.



Legg alt utstyret tilbake i bærevesken og returner vesken til klinikken.

## LED-indikatorlamper: Sett fra forsiden av Respiro

Dersom noen av LED-indikatorlampene blinker rødt eller gult, kontroller at delen som svarer til indikatorlampen er riktig tilkoblet. Når tilkoblingene er i orden, vil LED-lampene lyse grønt. Det finnes to ulike mønstre for de blinkende indikatorlampene, og disse vises på opptakerapparatet én om gangen. Kontakt din medisinske behandler dersom LED-lampene lyser fast rødt eller ikke i det hele tatt.

Mønster 1	Mønster 2	
Pulsoksymeter  Nesekateter 	RIP-belter  EKG-elektrode 	<ul style="list-style-type: none"> <li><span style="color: red;">●</span> Feil</li> <li><span style="color: yellow;">●</span> Finger ikke satt inn i fingersensoren</li> <li><span style="color: green;">●</span> OK</li> </ul>

Eksempel	
Pulsoksymeter: Finger ikke satt inn i fingersensoren.  Nesekateter: OK	 RIP-belter: OK EKG-elektrode: Feil <i>Bytt Respiro Patch hvis det røde RIP-feillyset fortsatt lyser</i>

Koble Respiro til en stikkontakt ved hjelp av lader og ladestasjon dersom du ønsker å se ladenivået på batteriet. LED-indikatorlampene angir ladenivået til enheten. Dersom minst to grønne LED-indikatorlamper blinker eller alle LED-lampene lyser fast, er batteriet tilstrekkelig ladet.

### Bittium Respiro HSAT™

#### Monteres og distribueres for



#### Bittium Biosignals Ltd

Pioneerinkatu 6  
70800 Kuopio  
Finland

#### Evismo AG

Albisriederstrasse 243 C  
8047 Zürich  
Switzerland

# Bittium