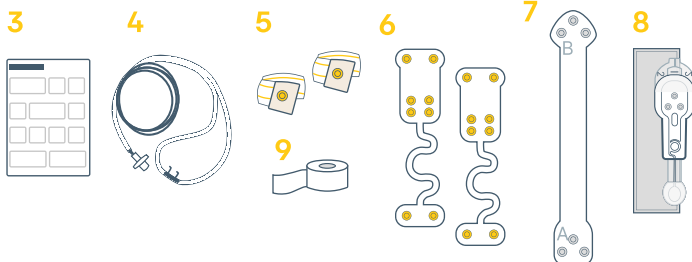
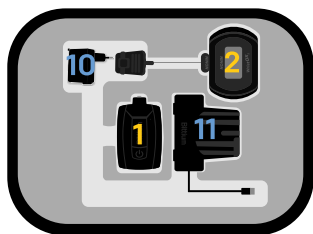


Guide rapide

Équipement



Matériel nécessaire à l'enregistrement :

1. Bittium Respiro™
2. Oxymètre de pouls
3. Guide rapide/ Notes et Avertissements
4. Canule nasale
5. Deux ceintures RIP
6. Respiro™ Patch pour 2 ceintures RIP et un patch de rechange
7. Adaptateur ECG Respiro™
8. Bittium OmegaSnap™ 1-CH Électrode ECG
9. Ruban adhésif médical

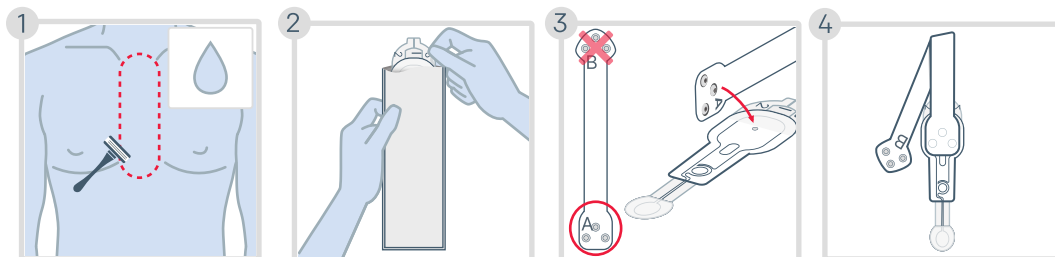
Ne pas utiliser un appareil abîmé ou des électrodes/canules dont l'emballage est ouvert.

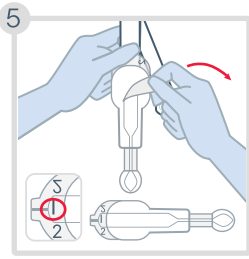
Matériel nécessaire pour charger le Respiro (si nécessaire):

10. Chargeur
11. Station de chargement

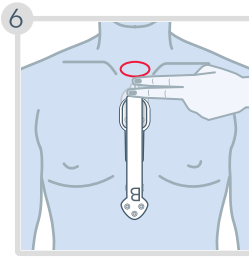
Démarrer un enregistrement

Si nécessaire, éliminez l'excès de poils du corps à l'aide d'un rasoir ou d'un rasoir électrique. Nettoyez la peau en suivant les instructions de votre professionnel de santé. La peau doit être propre et sèche au moment de fixer l'électrode

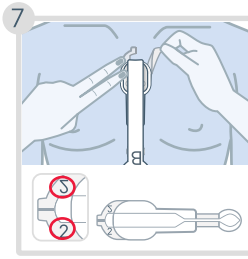




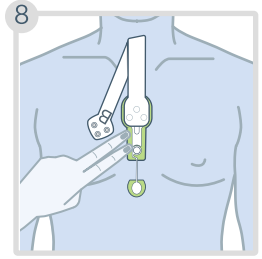
Retirer la doublure marquée 1.



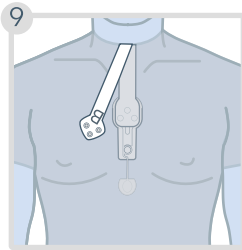
Placer la partie supérieure de l'électrode à environ deux doigts sous l'échancrure suprasternale.



Retirez les gaines (marquées 2) une à une sur les côtés tout en veillant à ce que l'électrode soit fixée à la peau.



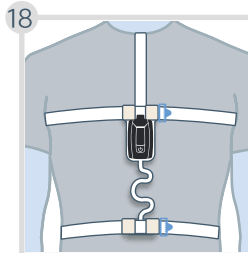
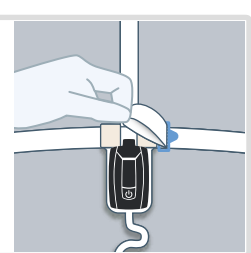
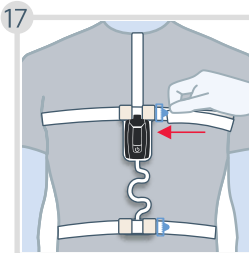
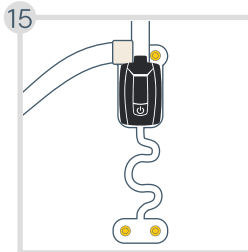
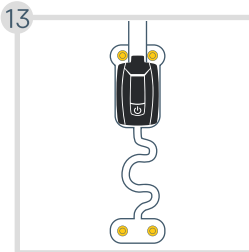
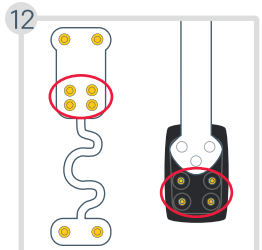
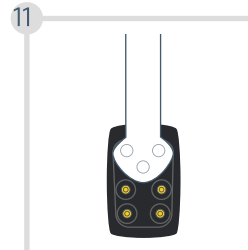
Appuyez sur les côtés pour la fixer correctement. Portez maintenant une chemise sur l'électrode.



Passez l'autre extrémité de l'adaptateur dans l'encolure de la chemise.

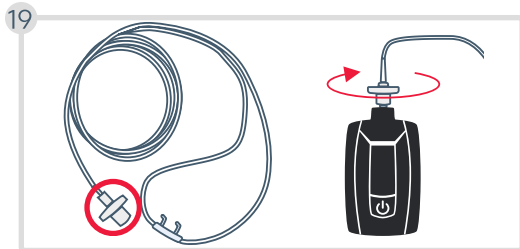


Fixez l'appareil à l'adaptateur et la ceinture RIP au patch comme indiqué sur les images 10 à 16. Placez les ceintures RIP sur la chemise.

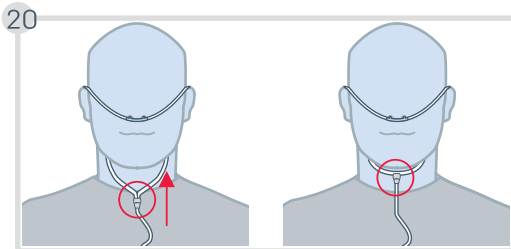


Vérifier que les ceintures ne sont pas croisées. Une ceinture pour le thorax et une pour l'abdomen.

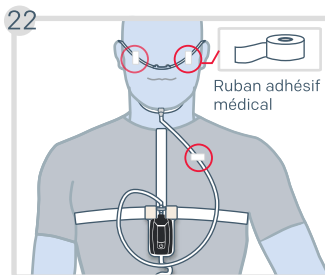
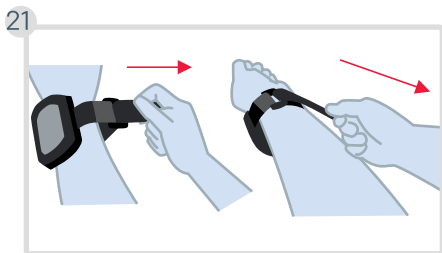
Ajustez les ceintures si elles sont trop lâches.



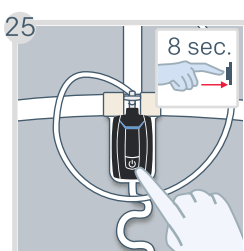
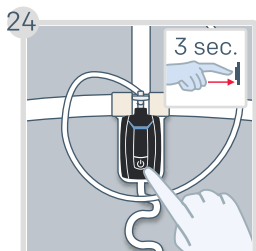
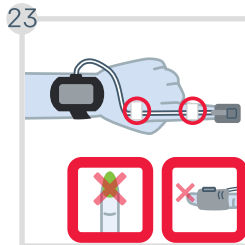
Fixez la canule au Respiro et tournez légèrement le connecteur dans le sens des aiguilles d'une montre jusqu'à ce que vous sentiez qu'il se connecte.



- Déplacez le curseur vers le haut des tubes pour ajuster la taille.
- **Risque d'étouffement!** Positionnez les lunettes nasales avec précaution comme indiqué sur les images.
- En cas d'utilisation d'une canule avec embout, la partie buccale doit être orientée vers la bouche.



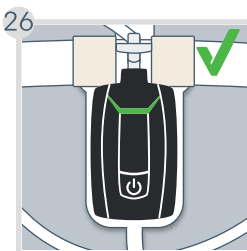
Risque d'étouffement! Utilisez du ruban adhésif médical pour fixer la canule.



Si votre enregistrement est configuré pour démarrer automatiquement, ignorez les étapes 24 et 25.

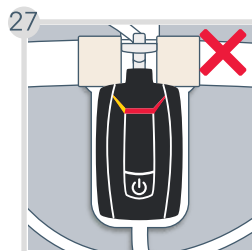
Appuyez sur le bouton d'alimentation pendant environ 3 secondes jusqu'à ce que les indicateurs LED s'allument en bleu.

Appuyez à nouveau sur le bouton d'alimentation pendant environ 8 secondes jusqu'à ce que l'appareil vibre et que les LED commencent à clignoter en bleu.



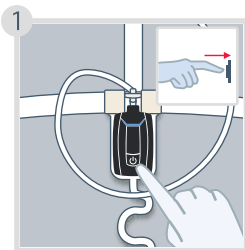
Les DEL s'allument en **vert** pour indiquer que l'enregistrement a commencé avec succès.

Les LED s'éteignent automatiquement après 30 secondes si tout va bien et que vous êtes allongé.



Si l'un des indicateurs LED clignote en **rouge** ou en **jaune**, vérifiez que l'élément correspondant à l'indicateur est correctement connecté. Les explications relatives aux indicateurs se trouvent à la **page suivante**.

Pendant un enregistrement

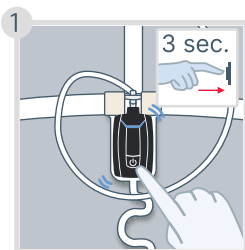


Vous pouvez appuyer brièvement sur le bouton d'alimentation pour marquer les moments où vous ne dormez pas, tels que le coucher, la toilette, le réveil... (optionnel)

Arrêt d'un enregistrement

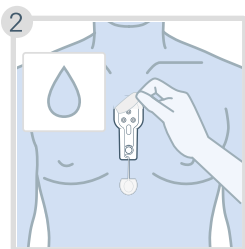
Si votre enregistrement est configuré pour se terminer automatiquement, ignorez l'étape 1.

Appuyez sur le bouton d'alimentation pendant environ 3 secondes jusqu'à ce que l'appareil vibre 3 fois et que les indicateurs LED s'allument en bleu un par un de gauche à droite.

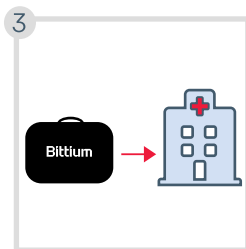


L'oxymètre de pouls s'éteint automatiquement.

Les indicateurs LED sont allumés en bleu pendant 5 minutes, ensuite vous pouvez passer à l'étape suivante.





Détachez l'équipement de votre corps. Si nécessaire, vous pouvez utiliser de l'eau savonneuse douce pour retirer l'électrode de la peau





Remettez tous les éléments dans la mallette et renvoyez-la à la clinique.

Indicateurs LED : vue de l'avant du Respiro

Si l'un des voyants LED clignote en rouge ou en jaune, vérifiez que l'élément correspondant au voyant est correctement connecté. Lorsque les connexions sont correctes, les voyants s'allument en vert. Il existe deux types de clignotement et ils sont affichés sur l'enregistreur l'un après l'autre. Contactez votre professionnel de la santé si les DEL sont allumées en rouge fixe ou si elles ne s'allument pas du tout.

Modèle 1	Modèle 2	
 <p>Oxymètre de pouls</p> <p>Canule nasale</p>	 <p>Ceintures RIP</p> <p>Électrode ECG</p>	<ul style="list-style-type: none"> ● Erreur ● Un doigt n'est pas inséré dans le capteur de doigt ● OK

Exemples		
<p>Oxymètre de pouls : Un doigt n'est pas inséré dans le capteur de doigt</p>	 <p>Canule nasale : OK</p>	 <p>RIP ceintures : OK</p> <p>Électrode ECG: Erreur</p> <p><i>Changer le patch si le voyant rouge d'erreur du RIP reste allumé</i></p>

Connectez Respiro à une prise de courant à l'aide de la station d'accueil et du chargeur si vous souhaitez connaître le niveau de charge de la batterie. Les indicateurs LED représentent le niveau de charge de la batterie de l'appareil. Si au moins deux voyants verts clignotent ou si tous les voyants sont allumés en permanence, la charge de la batterie est suffisante.

Bittium Respiro HSAT™

Assemblé et distribué pour



Bittium Biosignals Ltd

Pioneerinkatu 6
70800 Kuopio
Finlande

Evismo AG

Albisriederstrasse 243 C
8047 Zürich
Switzerland

Bittium