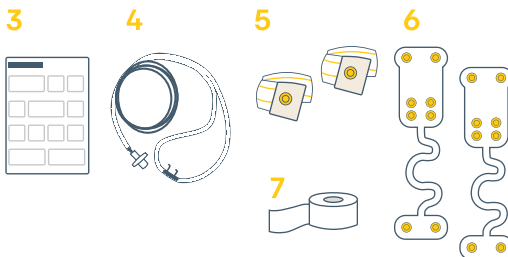
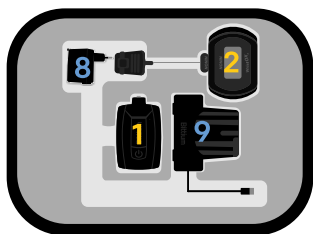


Ausrüstung



Für die Aufnahme benötigte Ausrüstung:

1. Bittium Respiro™
2. Pulsoximeter
3. Kurzanleitung/Hinweise und Warnungen
4. Nasenkanüle
5. Zwei RIP-Gurte
6. Respiro™ Patch für 2 RIP-Gurte und ein Ersatzpatch
7. Medizinisches Klebeband

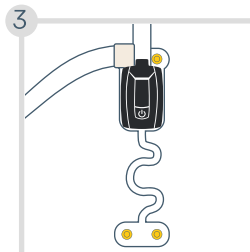
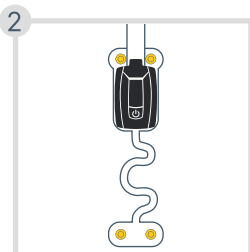
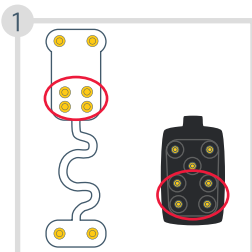
Verwenden Sie kein zerbrochenes Gerät oder eine Kanüle, deren Verpackung geöffnet ist.

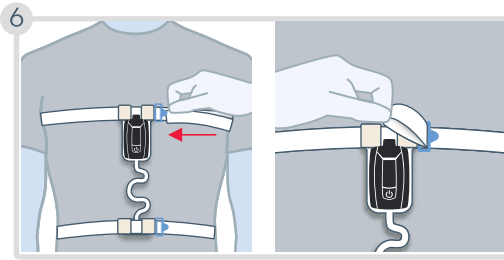
Für das Aufladen von Respiro benötigte Ausrüstung (falls erforderlich):

8. Medizinisches Ladegerät
9. Ladestation

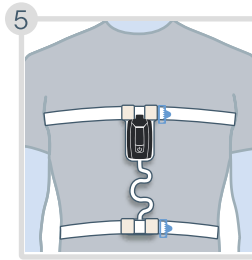
Starten einer Aufnahme

Befestigen Sie die RIP-Gürtel wie abgebildet am Patch. Platzieren Sie die RIP-Gürtel über dem Hemd.

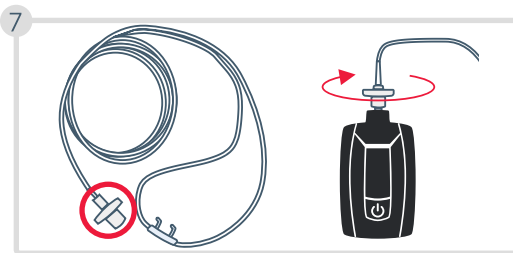




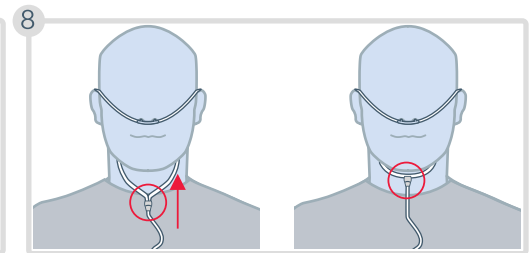
Stellen Sie die Gurte ein, wenn sie zu locker sind.



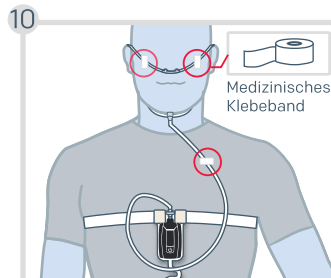
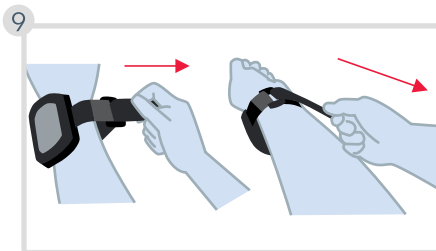
Achten Sie darauf, dass sich die Gurte nicht überkreuzen. Ein Gurt für den Brustkorb und ein Gurt für den Unterleib.



Bringen Sie die Kanüle am Respiro an und drehen Sie den Anschluss leicht im Uhrzeigersinn, bis Sie die Verbindung spüren.

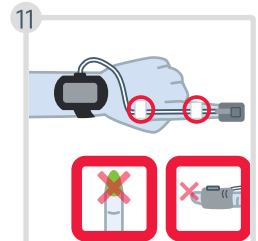


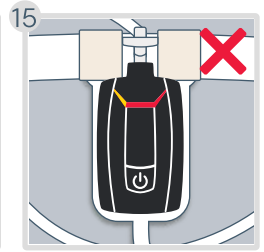
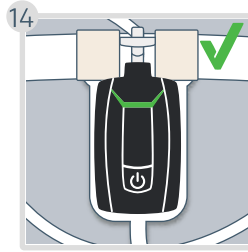
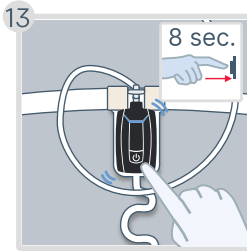
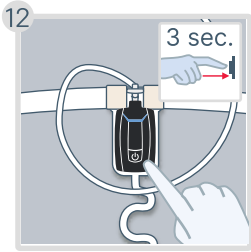
- Bewegen Sie den Schieber am Schlauch nach oben, um die Passform anzupassen.
- **Erstickungsgefahr!** Positionieren Sie die Kanüle vorsichtig wie in den Abbildungen gezeigt.
- Falls eine Kanüle mit Mundstück verwendet wird, sollte der orale Teil in Richtung Ihres Mundes gerichtet sein.



Erstickungsgefahr!

Verwenden Sie zur Sicherung der Kanüle medizinisches Klebeband.





Wenn Ihre Aufzeichnung auf automatischen Start eingestellt ist, können Sie die Schritte 11 und 12 überspringen.

Drücken Sie die Einschalttaste für etwa 3 Sekunden, bis die LED-Anzeigen blau leuchten.

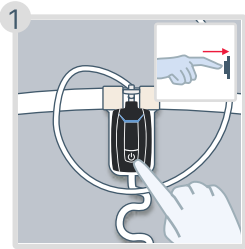
Drücken Sie die Einschalttaste erneut für ca. 8 Sekunden, bis das Gerät vibriert und die LEDs blau zu blinken beginnen.

Die LEDs leuchten **grün**, um einen erfolgreichen Aufzeichnungsstart anzuzeigen.

Die LEDs schalten sich nach 30 Sekunden automatisch aus, wenn alles in Ordnung ist und Sie sich hinlegen.

Wenn eine LED-Anzeige **rot** oder **gelb** blinkt, überprüfen Sie, ob das entsprechende Gerät richtig angeschlossen ist. Die Erklärungen zu den Anzeigen finden Sie auf **der nächsten Seite**

Während einer Aufnahme

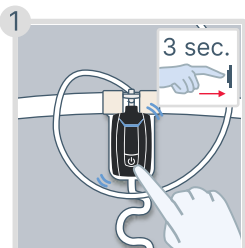


Sie können die Einschalttaste kurz drücken, um Zeiten zu markieren, in denen Sie nicht schlafen, z. zu Bett gehen, ins Bad gehen, aufwachen... (optional)

Anhalten einer Aufnahme

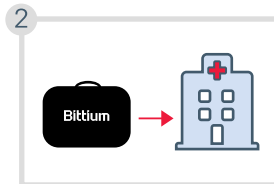
Wenn Ihre Aufzeichnung so eingestellt ist, dass sie automatisch endet, können Sie Schritt 1 überspringen.

Drücken Sie die Einschalttaste etwa 3 Sekunden lang, bis das Gerät dreimal vibriert und die LED-Anzeigen nacheinander von links nach rechts blau aufleuchten.



Das Pulsoximeter schaltet sich automatisch.

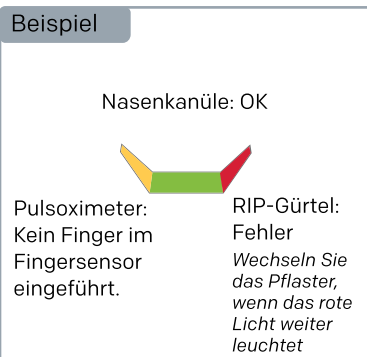
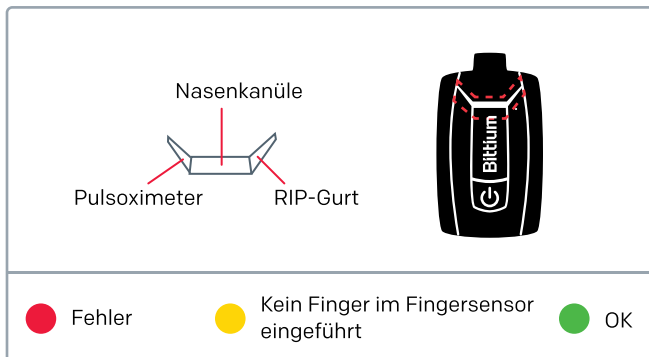
Die LED-Anzeigen leuchten 5 Minuten lang blau, dann können Sie mit dem nächsten Schritt fortfahren.



Emtfernen Sie die Ausrüstung von sich. Legen Sie alle Gegenstände wieder in den Koffer und bringen Sie alles zurück in die Klinik.

LED-Anzeigen: Von der Vorderseite des Respiro aus gesehen

Wenn eine der LED-Anzeigen rot oder gelb blinkt, überprüfen Sie, ob das entsprechende Gerät richtig angeschlossen ist. Wenn die Verbindungen in Ordnung sind, leuchten die LEDs grün. Wenden Sie sich an Ihr medizinisches Fachpersonal, wenn die LEDs durchgehend rot leuchten oder überhaupt nicht leuchten



Schließen Sie Respiro mit der Ladestation und dem Ladegerät an eine Steckdose an, wenn Sie den Ladezustand des Akkus sehen möchten. Die LED-Anzeigen zeigen den Ladezustand der Gerätebatterie an. Wenn mindestens zwei grüne LED-Anzeigen blinken oder alle LEDs durchgehend leuchten, ist der Ladezustand des Akkus ausreichend.

Bittium Respiro HSAT™

Zusammgebaut und verteilt für



Bittium Biosignals Ltd

Pioneerinkatu 6
70800 Kuopio
Finland

Evismo AG

Albisriederstrasse 243 C
8047 Zürich
Switzerland

Bittium