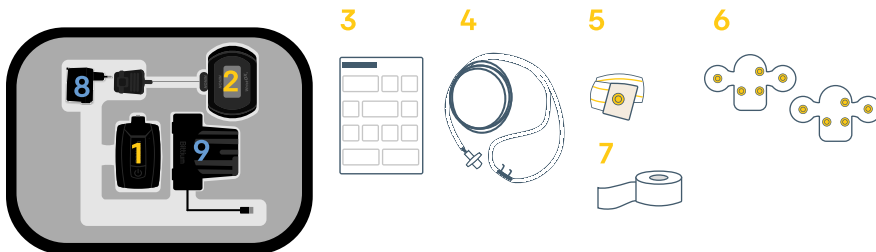


### Ausrüstung



#### Für die Aufnahme benötigte Ausrüstung:

1. Bittium Respiro™
2. Pulsoximeter
3. Kurzanleitung/Hinweise und Warnungen
4. Nasenkanüle
5. RIP-Gurte
6. Respiro™ Patch für 1 RIP-Gurt und ein Ersatzpflaster
7. Medizinisches Klebeband

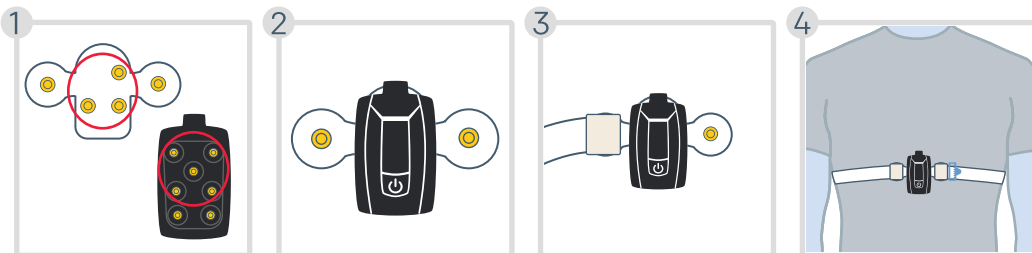
**Verwenden Sie kein zerbrochenes Gerät oder eine Kanüle, deren Verpackung geöffnet ist.**

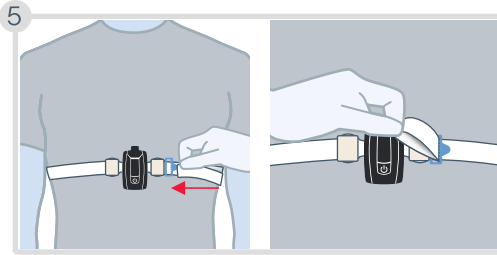
#### Für das Aufladen von Respiro benötigte Ausrüstung (falls erforderlich):

8. Medizinisches Ladegerät
9. Ladestation

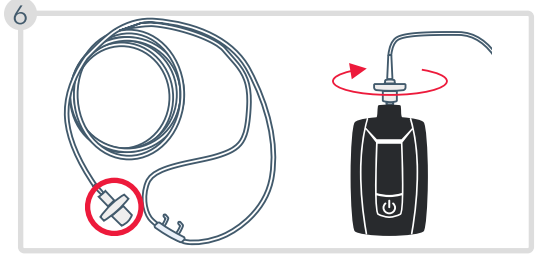
### Starten einer Aufnahme

Befestigen Sie das Gerät und den RIP-Gurte am Patch, wie in den Schritten 1–3 gezeigt. Platzieren Sie den RIP-Gurt über das Hemd auf den unteren Teil Ihres Brustbeins, wie in Schritt 4 gezeigt.

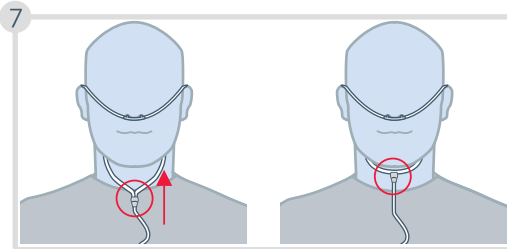




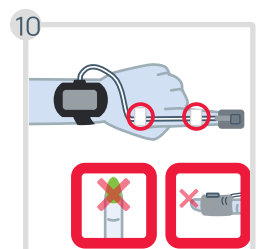
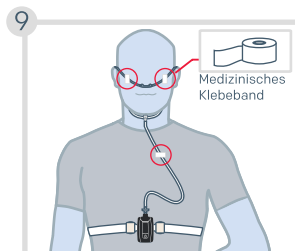
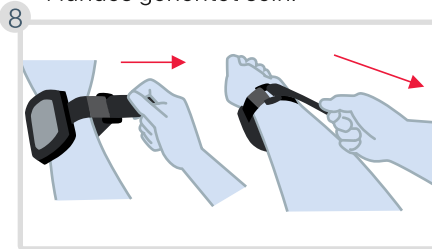
Stellen Sie den Gurt ein, wenn er zu locker ist.



Befestigen Sie die Kanüle an Respiro und drehen Sie den Anschluss leicht im Uhrzeigersinn, bis Sie die Verbindung spüren.

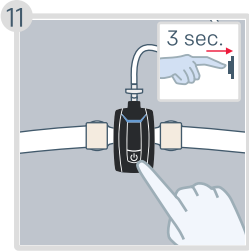


- Bewegen Sie den Schieber an den Schläuchen nach oben, um die Passform anzupassen.
- **Erstickungsgefahr!** Positionieren Sie die Nasenbrille vorsichtig wie in den Abbildungen gezeigt.
- Falls eine Kanüle mit Mundstück verwendet wird, sollte der orale Teil in Richtung Ihres Mundes gerichtet sein.



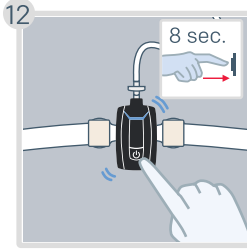
### Erstickungsgefahr!

Verwenden Sie zur Sicherung der Kanüle medizinisches Klebeband.

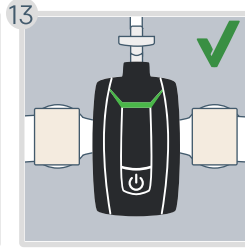


**Wenn Ihre Aufzeichnung auf automatischen Start eingestellt ist, können Sie die Schritte 11 und 12 überspringen.**

Drücken Sie die Einschalttaste für etwa 3 Sekunden, bis die LED-Anzeigen blau leuchten.

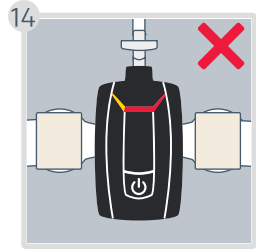


Drücken Sie die Einschalttaste erneut für ca. 8 Sekunden, bis das Gerät vibriert und die LEDs blau zu blinken beginnen.



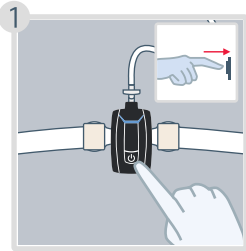
Die LEDs leuchten **grün**, um einen erfolgreichen Aufzeichnungsstart anzuzeigen.

Die LEDs schalten sich nach 30 Sekunden automatisch aus, wenn alles in Ordnung ist und Sie sich hinlegen.



Wenn eine LED-Anzeige **rot** oder **gelb** blinkt, überprüfen Sie, ob das entsprechende Gerät richtig angeschlossen ist. Die Erklärungen zu den Anzeigen finden Sie auf **der nächsten Seite**.

## Während einer Aufnahme

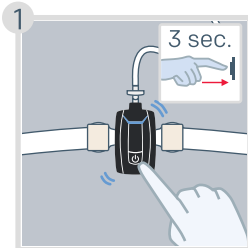


Sie können die Einschalttaste kurz drücken, um Zeiten zu markieren, in denen Sie nicht schlafen, z. zu Bett gehen, ins Bad gehen, aufwachen... (optional)

## Anhalten einer Aufnahme

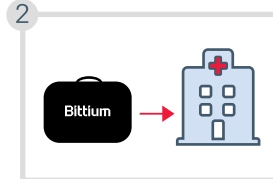
**Wenn Ihre Aufzeichnung so eingestellt ist, dass sie automatisch endet, können Sie Schritt 1 überspringen.**

Drücken Sie die Einschalttaste etwa 3 Sekunden lang, bis das Gerät dreimal vibriert und die LED-Anzeigen nacheinander von links nach rechts blau aufleuchten.



Das Pulsoximeter schaltet sich automatisch.

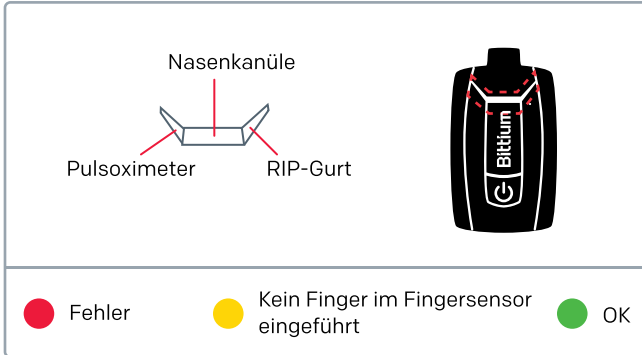
Die LED-Anzeigen leuchten 5 Minuten lang blau, dann können Sie mit dem nächsten Schrittfortfahren.



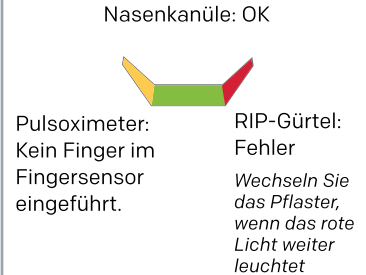
Trennen Sie die Ausrüstung von sich selbst. Legen Sie alle Gegenstände wieder in die Tragetasche und bringen Sie sie zurück in die Klinik.

## LED-Anzeigen: Von der Vorderseite des Respiro aus gesehen

Wenn eine der LED-Anzeigen rot oder gelb blinkt, überprüfen Sie, ob das entsprechende Gerät richtig angeschlossen ist. Wenn die Verbindungen in Ordnung sind, leuchten die LEDs grün. Wenden Sie sich an Ihr medizinisches Fachpersonal, wenn die LEDs durchgehend rot leuchten oder überhaupt nicht leuchten



### Beispiel



Schließen Sie Respiro mit der Ladestation und dem Ladegerät an eine Steckdose an, wenn Sie den Ladezustand des Akkus sehen möchten. Die LED-Anzeigen zeigen den Ladezustand der Gerätebatterie an. Wenn mindestens zwei grüne LED-Anzeigen blinken oder alle LEDs durchgehend leuchten, ist der Ladezustand des Akkus ausreichend.

### Bittium Respiro HSAT™

#### Zusammengebaut und verteilt für



#### Bittium Biosignals Ltd

Pioneerinkatu 6  
70800 Kuopio  
Finnland

#### Evismo AG

Albisriederstrasse 243 C  
8047 Zürich  
Switzerland

# Bittium