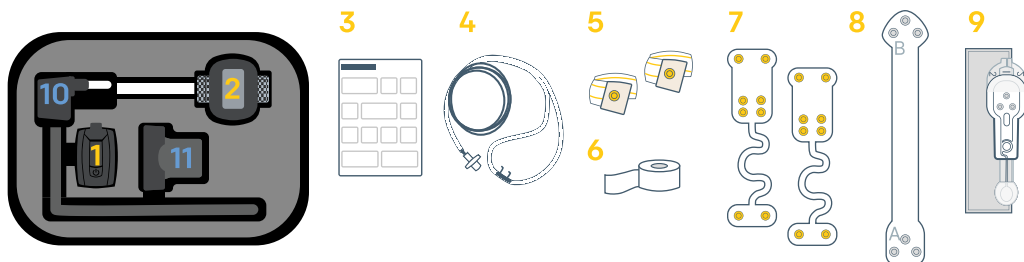


## Tillbehör

**Tillbehör som behövs för registreringen:**

1. Bittium Respiro™
2. Pulsoximeter
3. Snabbguiden, Anmärkningar och Varningar
4. Näskanyl
5. Två RIP-bälten
6. Medicinsk tejp
7. Respiro™ monteringsplatta för 2 RIP-bälten och reservmonteringsplatta
8. Respiro™ EKG-adaptör
9. Bittium OmegaSnap™ 1-CH EKG-elektrod

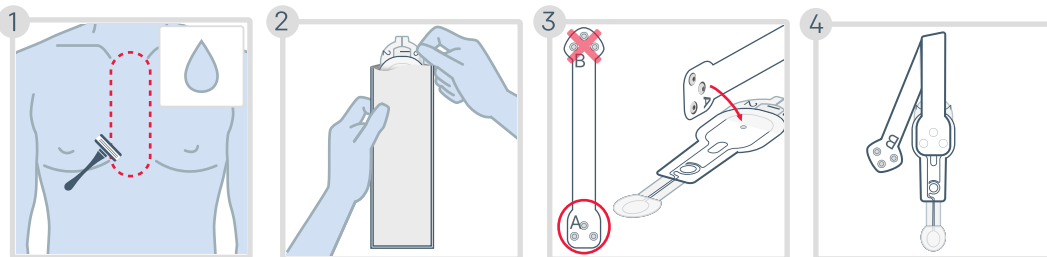
**Använd inte en trasig apparat eller elektroder/näskanyl vars skyddsförpackning har öppnats.**

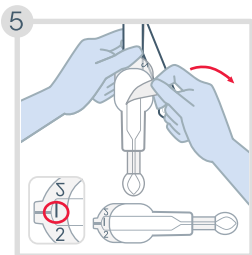
**Tillbehör som behövs för att ladda Respiro (vid behov):**

10. Laddare
11. Laddningsdocka

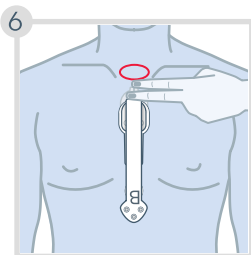
**Hur du startar registreringen**

Vid behov kan du ta bort överflödigt hår med en rakhyvel eller en rakapparat. Rengör huden enligt behandlingspersonalens anvisningar. Huden ska vara ren och torr när elektroden appliceras.

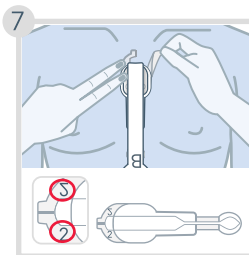




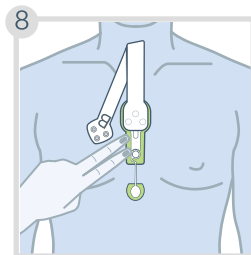
Ta bort skyddsrem-sorna som är märkta med 1.



Placera elektrodens överdel ungefär två fingerbredder under bröstbenets halsöppning.

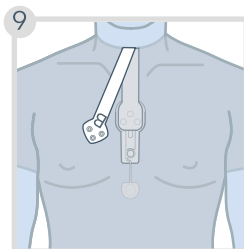


Ta bort skyddsrem-sorna märkta med 2 en efter en från sidorna, och försäkra dig om att elektroden sitter fast på huden.



Tryck på elektrodens båda kanter för att försäkra en säker fastsättning.

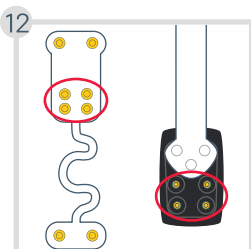
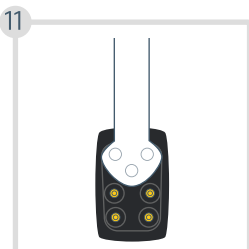
Ta på dig tröjan.



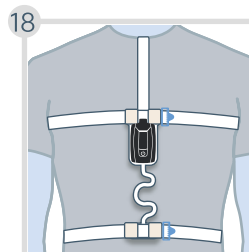
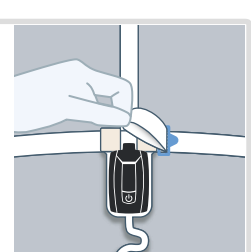
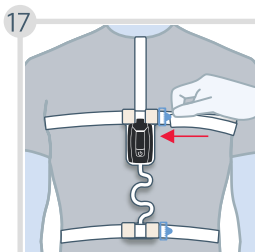
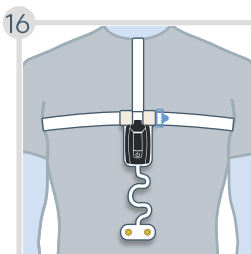
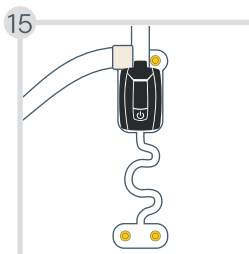
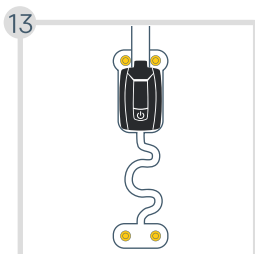
Ta den ena änden av adaptern och trä den genom skjortans halsringning enligt bilden.



Sätt fast apparaten på adaptern och RIP-bältet på monteringsplattan enligt bilden 10-16.



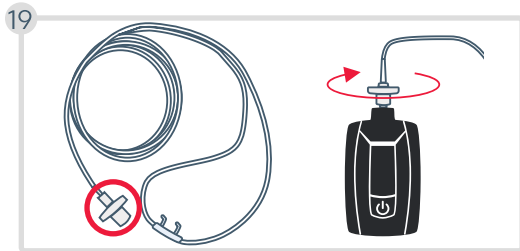
RIP-bältet på monteringsplattan



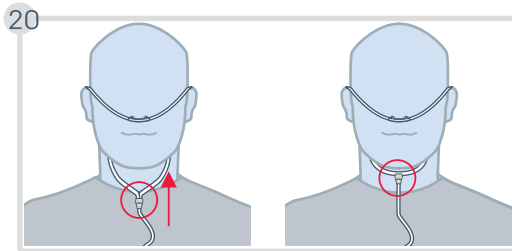
Se till att bältena inte korsar varandra.

Ett bälte över bröstet och ett över magen.

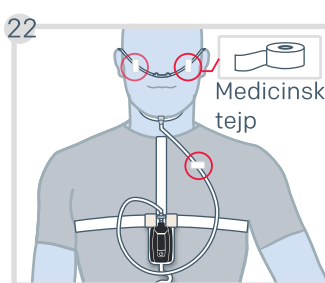
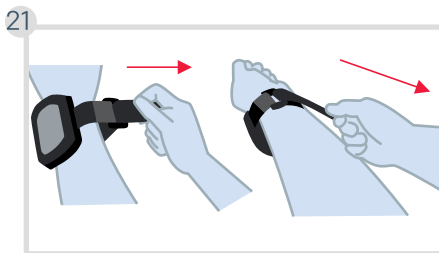
Justera bältena om de är för lösa.



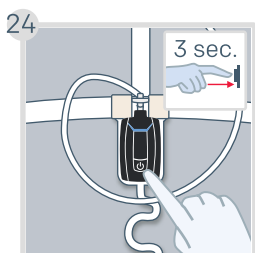
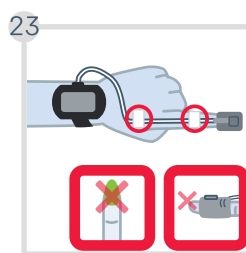
Anslut näskanylen till registreringsanordningen och vrid kontakten en aning medurs tills den går i lås.



- Flytta spännaren uppåt längs kanylen för att justera passformen.
- **Risk för kvävning!** För försiktigt in kanylen i näsan enligt bilderna.
- Om kanylen har ett munstycke ska det peka mot munnen.

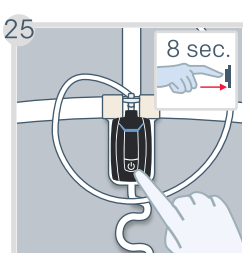


**Risk för kvävning!** Använd tejp för att fästa näskanylen!

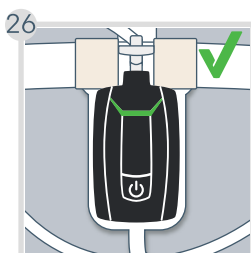


Om inspelningen är inställd på att starta automatiskt, hoppa över steg 24 och 25.

Tryck på strömbrytaren i cirka 3 sekunder tills LED-lamporna lyser blått.

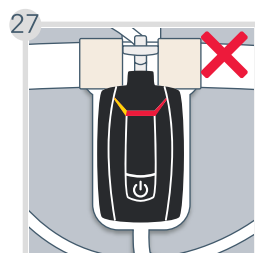


Tryck på strömbrytaren igen i cirka 8 sekunder tills enheten vibrerar en gång och LED-lamporna börjar blinka blått.



LED-lamporna lyser **grönt** ett ögonblick när registreringen framgångsrikt har påbörjats.

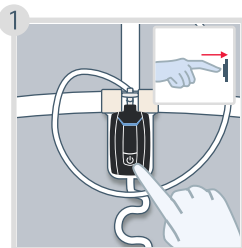
Lamporna släcks automatiskt efter cirka 30 sekunder om allt är OK och du ligger ner.



Om en enda LED-lampa blinkar **rött** eller **gult**, kontrollera att den del som motsvarar indikatorlampan är korrekt ansluten.

Förklaringar till indikatorlamporna finns på **nästa sida**.

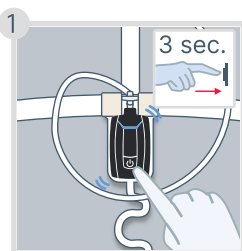
## Under registreringen



Du kan trycka kort på strömknappen för att markera väckningstidpunkter, t.ex. när du går till sängs, går på toaletten, vaknar o.s.v. (valfritt)

## Sluta registreringen

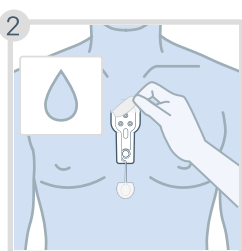
**Om inspelningen är inställd på att avslutas automatiskt, hoppa över steg 1.**



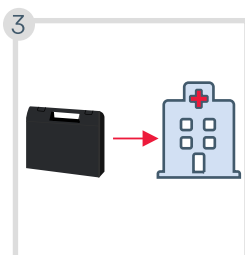
Pulsoximetern stängs av automatiskt efter ca 10 minuter när du tar bort fingersensorn från fingret.

Enhetens indikatorlampor kommer att vara blåa i 5 minuter, men du kan fortsätta till nästa steg.

Tryck på strömbrytaren i cirka 3 sekunder tills enheten vibrerar 3 gånger och enhetens LED-lampor lyser blått, en efter en från vänster till höger.







Koppla loss enheten och alla tillbehör från dig själv. Du kan väl använda mildt tvålatten vid behov för att ta bort elektroden från huden.



Lägg tillbaka alla dina tillbehör i transportväskan och lämna tillbaka den till din klinik.

## LED-indikatorlampor: Respirom sedd från framsidan

Om en enda av LED-lamporna blinkar rött eller gult, kontrollera att den del som motsvarar lysdioden är korrekt ansluten. LED-lamporna lyser grönt när anslutningarna är korrekta. Det finns två mönster av blinkande lampor och de visas i registreringsenheten en efter en. Kontakta din vårdpersonal om LED-lamporna blir helt röda eller inte tänds alls.

<p><b>Figur 1</b></p> <p>Pulsoximeter</p>  <p>Näskanyl</p> 	<p><b>Figur 2</b></p> <p>RIP-bälten Byt ut monteringsplattan om den röda lampan inte slocknar</p>  <p>EKG-elektrod</p> 	<ul style="list-style-type: none"> <li><span style="color: red;">●</span> Fel i anslutningen</li> <li><span style="color: yellow;">●</span> Fingret är inte i pulsoximeterns fingersensor</li> <li><span style="color: green;">●</span> OK</li> </ul>
--	---	---

<p><b>Exempel</b></p> <p>Pulsoximeter: Fingret är inte i pulsoximeterns fingersensor</p>  <p>Näskanyl: OK</p>	 <p>RIP-bälten: OK</p> <p>EKG-elektrod: Fel i anslutningen</p>
--	---

Anslut laddningsstationen och laddaren till strömuttaget och placera Respirom i laddningsstationen för att se batteriladdningsnivån. LED-lamporna visar batteriladdningsnivån för enheten. Batteriet är tillräckligt laddat om minst två gröna lysdioder blinkar eller om alla lysdioder lyser kontinuerligt.

### Innehavare av försäljningstillstånd för MDR i Europa och tillverkad för:

Bittium Biosignals Ltd.  
Pioneerinkatu 6  
70800 Kuopio  
Finland



Tel: +358 40 344 2000  
E-post: [bbs@bittium.com](mailto:bbs@bittium.com)  
Webbplats: <https://www.bittium.com>

# Bittium