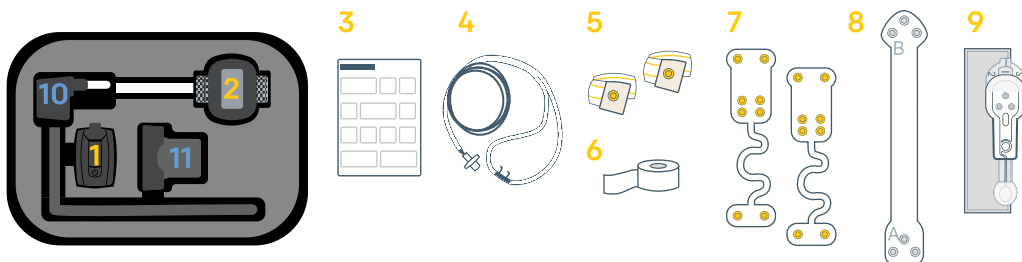


### Attrezzatura



#### Apparecchiature necessarie per la registrazione:

- |                                    |  |
|------------------------------------|--|
| 1. Bittium Respiro™                | 6. Nastro medicale   |
| 2. Saturimetro                     | 7. Respiro™ Patch per 2 cinture RIP e una patch di riserva |
| 3. Guida rapida/ Note e avvertenze | 8. Adattatore ECG Respiro                                  |
| 4. Cannula nasale                  | 9. Elettrodo ECG Bittium OmegaSnap™ 1-CH per ECG           |
| 5. Due cinture RIP                 |  |

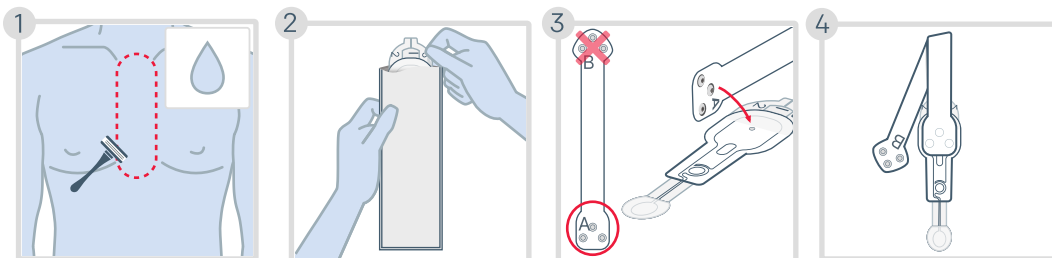
**Non utilizzare un dispositivo rotto o elettrodi/cannule la cui confezione è aperta.**

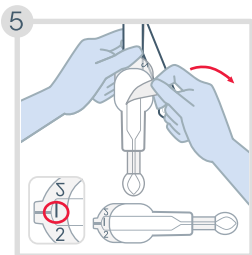
#### Attrezzature necessarie per la ricarica di Respiro (se richiesta):

- Alimentatore medicale
- Stazione di ricarica

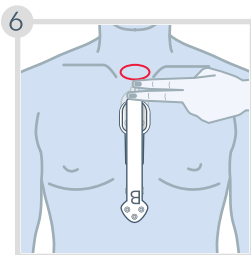
### Avvio di una registrazione

Se necessario, rimuovere i peli in eccesso con un rasoio o un rasoio elettrico. Pulire la pelle seguendo le istruzioni fornite dal medico. La pelle deve essere pulita e asciutta quando si collega l'elettrodo.

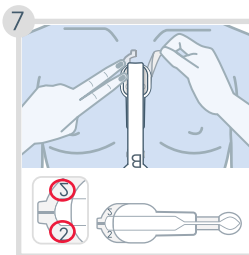




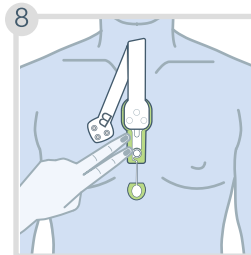
5 Rimuovere la fodera contrassegnata con 1



6 Posizionare la parte superiore dell'elettrodo a circa due dita di larghezza sotto la tacca soprasternale.

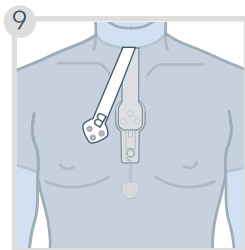


7 Uno alla volta, rimuovere le guaine contrassegnate con 2 ai lati, assicurandosi che l'elettrodo sia attaccato alla pelle.

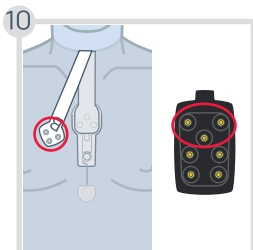


8 Premere sui lati per fissarlo correttamente.

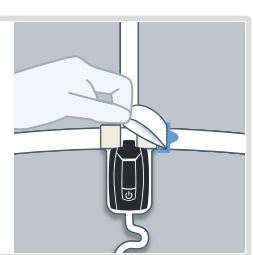
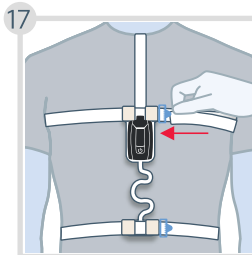
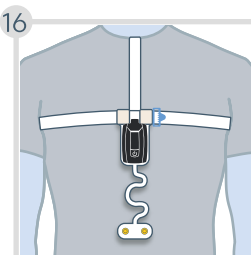
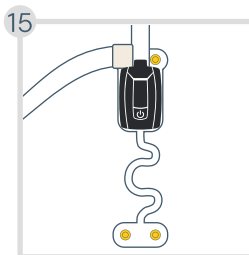
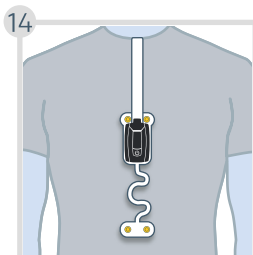
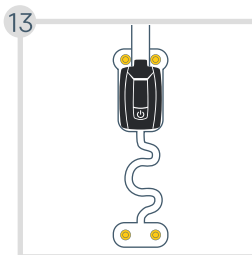
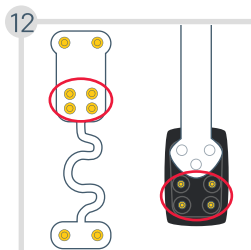
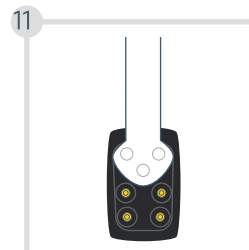
Indossare ora una camicia sopra l'elettrodo.



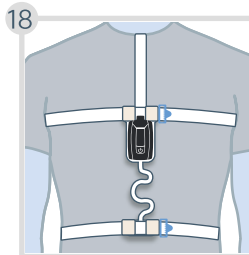
9 Far passare l'altra estremità dell'adattatore attraverso la scollatura della camicia



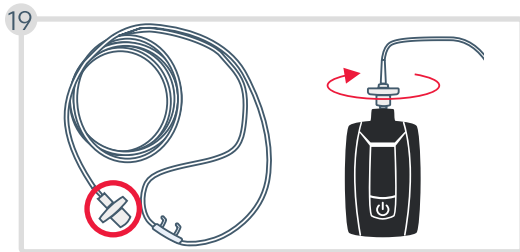
10 Collegare il dispositivo all'adattatore e la cintura RIP alla toppa come mostrato nelle immagini 10 - 16.



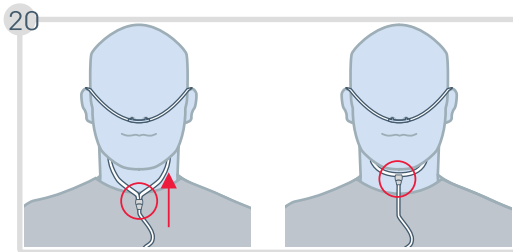
17 Regolare le cinture se sono troppo allentate.



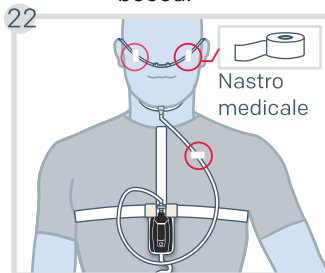
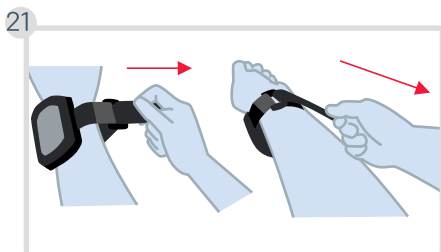
18 Controllare che le cinture non siano incrociate. Una cintura per il torace ed una per l'addome.



Collegare la cannula a Respiro e rupagiotarna su cleggcessiva. ermente il connettore in senso orario fino a sentire il collegamento.

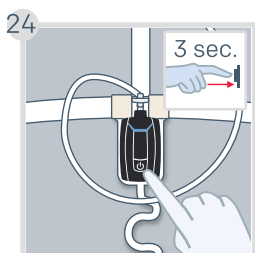
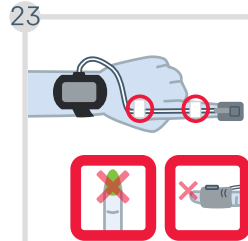


- Spostare il cursore sui tubi per regolare la vestibilità.
- **Pericolo di soffocamento!** Posizionare con cautela la cannula nasale come indicato nelle figure.
- Se si utilizza una cannula con boccaglio, la parte orale deve essere rivolta verso la bocca.



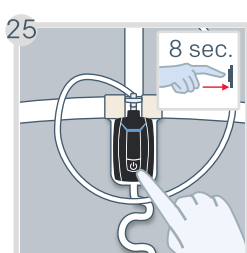
### Pericolo di soffocamento!

Utilizzare il nastro medicale per fissare la cannula nasale.

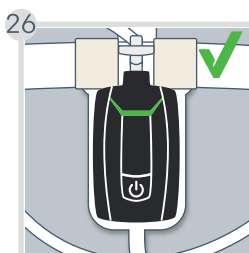


**Se la registrazione è impostata per avviarsi automaticamente, saltare i passaggi 24 e 25.**

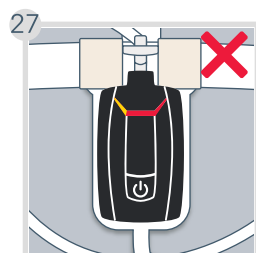
Premere il pulsante di accensione per circa 3 secondi finché gli indicatori LED si accendono in blu.



Premere nuovamente il pulsante di accensione per circa 8 secondi fino a quando il dispositivo vibra ed i LED iniziano a lampeggiare in blu.

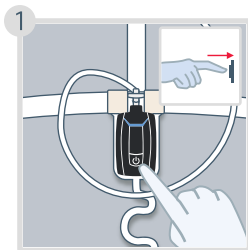


I LED si accendono in verde per indicare che la registrazione è stata avviata con successo. I LED si spengono automaticamente dopo 30 secondi se tutto è a posto e se si è sdraiati.



Se un indicatore LED lampeggia in **rosso** o in **giallo**, verificare che l'elemento corrispondente all'indicatore sia collegato correttamente. Le spiegazioni degli indicatori sono riportate nella **pagina successiva**.

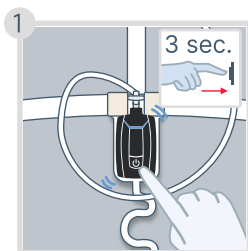
## Durante una registrazione



È possibile premere brevemente il pulsante di accensione per segnare i momenti in cui non si sta dormendo, come ad esempio quando si va a letto, si va in bagno, ci si sveglia... (Opzionale)

## Arresto di una registrazione

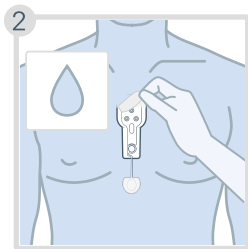
**Se la registrazione è impostata per terminare automaticamente, saltare il passaggio 1.**



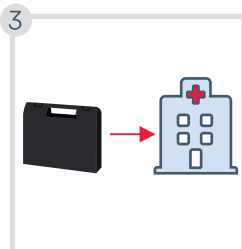
Il saturimetro si spegne automaticamente dopo circa 10 minuti quando si rimuove il sensore dal dito.

Gli indicatori LED rimangono accesi in blu per 5 minuti, ma è possibile passare alla fase successiva.

Premere il pulsante di accensione per circa 3 secondi fino a quando il dispositivo vibra 3 volte e gli indicatori LED si accendono in blu uno ad uno da sinistra a destra.





Togliersi l'attrezzatura. Se necessario, è possibile utilizzare acqua saponata delicata per rimuovere l'elettrodo dalla pelle.





Riporre tutti gli articoli nella valigetta e restituirla alla clinica.

## Indicatori LED: visti dalla parte anteriore di Respiro

Se un indicatore LED lampeggia in rosso o giallo, verificare che l'elemento corrispondente all'indicatore sia collegato correttamente. Se il collegamento è corretto, i LED si accendono in verde. Gli indicatori lampeggianti sono due e vengono visualizzati sul registratore uno alla volta. Se i LED sono accesi in rosso fisso o non si accendono affatto, rivolgersi al proprio medico

Modello 1	Modello 2	
Saturimetro  Cannula nasale	Cinture RIP Cambiare il cerotto se la spia rossa rimane accesa Elettrodo ECG	 <ul style="list-style-type: none"> <li><span style="color: red;">●</span> Errore</li> <li><span style="color: yellow;">●</span> Il dito non è inserito nel sensore</li> <li><span style="color: green;">●</span> OK</li> </ul>

Esempi	
Saturimetro: Un dito non viene inserito nel sensore  Cannula nasale: OK	 Cinture RIP: OK Elettrodo ECG: Errore

Collegare Respiro a una presa di corrente utilizzando il dock di ricarica ed il caricabatterie se si desidera visualizzare il livello di carica della batteria. Gli indicatori LED rappresentano il livello di carica della batteria del dispositivo. Se almeno due indicatori LED lampeggiano o tutti i LED sono accesi in modo continuo, la carica della batteria è sufficiente.

### Titolare dell'autorizzazione all'immissione in commercio MDR in Europa e prodotto per:

Bittium Biosignals Ltd.  
 Pioneerinkatu 6  
 70800 Kuopio  
 Finland



Tel.: +358 40 344 2000  
 Email: [bbs@bittium.com](mailto:bbs@bittium.com)  
 Web: <https://www.bittium.com>

# Bittium