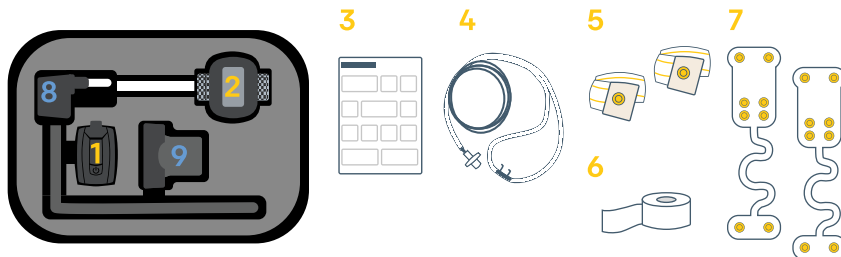


Utstyr



Utstyr som trengs til opptak:

1. Bittium Respiro™
2. Pulsoksymeter
3. Hurtigveiledning / Merknader og advarsler
4. Nesekateter
5. To RIP-belter
6. Medisinsk tape
7. Respiro™ Patch for 2 RIP-belter, samt ett Respiro Patch i reserve

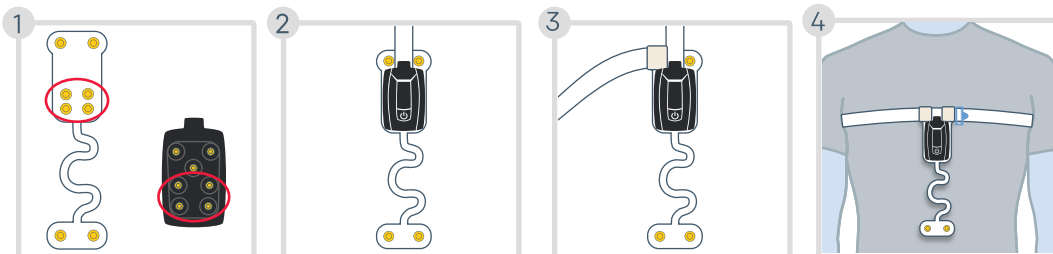
Bruk ikke en ødelagt enhet eller kateter fra åpnet forpakning

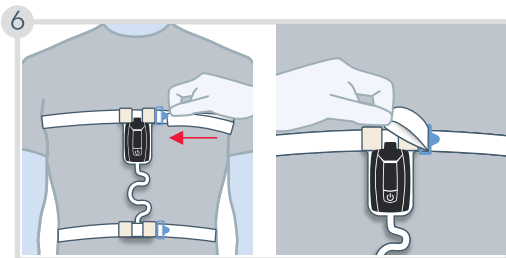
Utstyr som trengs for å lade Respiro (om nødvendig):

8. Lader
9. Laderstasjon

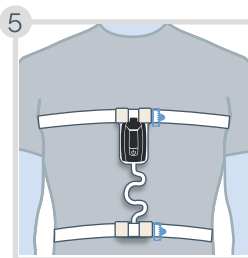
Starte et opptak

Fest enheten og RIP-beltet til Respiro Patch som anvist

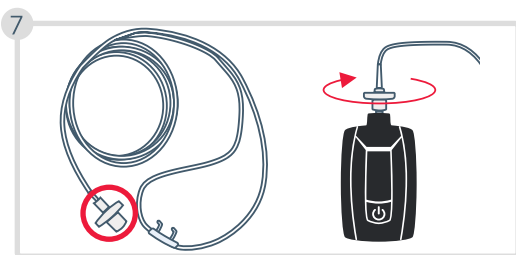




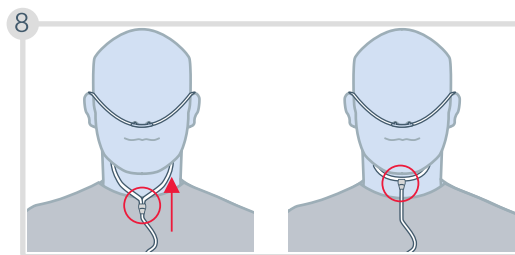
Juster beltene hvis de sitter for løst.



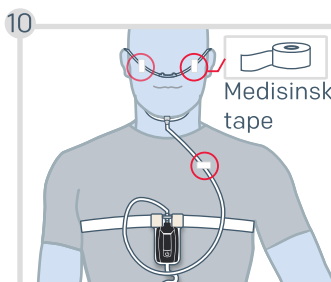
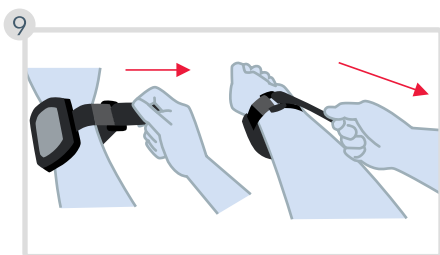
Kontroller at beltene ikke ligger i kryss. Ett belte for toraks (brystkasse) og ett belte for abdomen (mage).



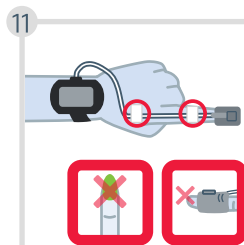
Sett kateteret inn i Respiro-enheten og roter kontakten lett med klokken til du kjenner at den kobler seg til.

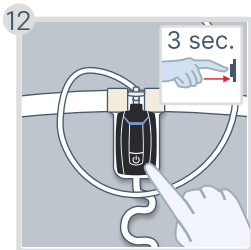


- Skyv glidestykket opp langs plastrørene for å justere passformen.
- **Kvelningsfare!** Posisjoner forsiktig nesekateteret som anvist i illustrasjonene
- I tilfeller der kateter med munnstykke brukes, skal munn delen peke inn mot munnen din.



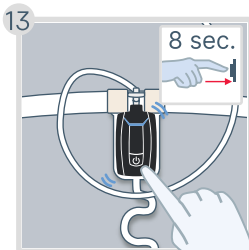
Kvelningsfare! Bruk medisinsk tape til å holde kateteret på plass.



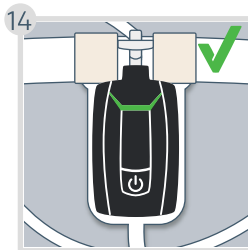


Hvis opptaket er satt til å skulle begynne automatisk, hopp over steg 12 og 13.

Trykk og hold inne av/på-knappen i omtrent 3 sekunder, til LED-indikatorlampene lyser blått.

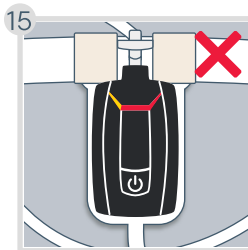


Trykk og hold inne av/på-knappen igjen i omtrent 8 sekunder, til enheten vibrerer og LED-lampene begynner å blinke blått.



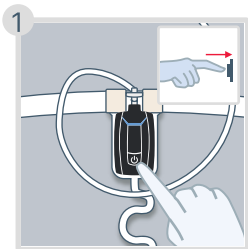
LED-lampene vil lyse **grønt** for å indikere at opptaket har startet

LED-lampene vil skru seg av automatisk etter 30 sekunder dersom alt er i orden og du ligger ned.



Dersom noen av LED-indikatorlampene blinker **rødt** eller **gult**, kontroller at delen som svarer til indikatorlampen er riktig tilkoblet. Forklaringer for indikatorlampene finnes på **neste side**.

Under opptak

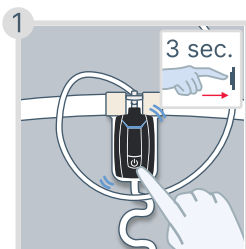


Du kan trykke kort på av/på-knappen for å markere når du ikke sover, som når du går til sengs, under toalettbesøk, eller når du våkner opp... (Valgfritt)

Stanse et opptak

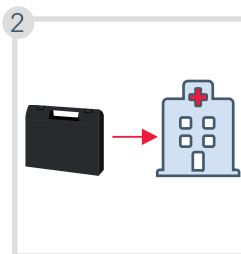
Dersom opptaket er satt til å stoppe automatisk, hopp over steg 1.

Trykk og hold inne av/på-knappen i omtrent 3 sekunder, til enheten vibrerer 3 ganger og indikatorlampene lyser opp i blått én etter én fra venstre til høyre.



Pulsoksymeteret skruer seg automatisk av etter omtrent 10 minutter når du fjerner sensoren fra fingeren din

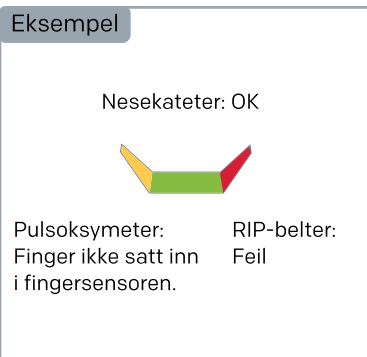
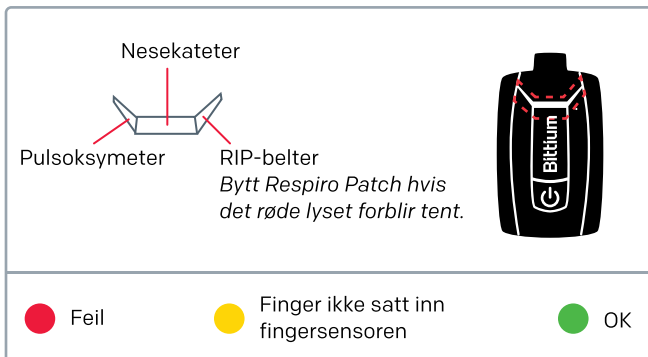
LED-indikatorlampene vil lyse blått i 5 minutter, men du kan gå til neste steg.



Koble utstyret fra kroppen din. Legg alt utstyret tilbake i bæresesken og returner vesken til klinikken.

LED-indikatorlamper: Sett fra forsiden av Respiro

Dersom noen av LED-indikatorlampene blinker rødt eller gult, kontrollerer at delen som svarer til indikatorlampen er riktig tilkoblet. Når tilkoblingene er i orden, vil LED-lampene lyse grønt. Kontakt din medisinske behandler dersom LED-lampene lyser fast rødt eller ikke i det hele tatt.



Koble Respiro til en stikkontakt ved hjelp av lader og ladestasjon dersom du ønsker å se ladenivået på batteriet. LED-indikatorlampene angir ladenivået til enheten. Dersom minst to grønne LED-indikatorlamper blinker eller alle LED-lampene lyser fast, er batteriet tilstrekkelig ladet.

Innehaver av MDR-markedsføringstillatelse i Europa og produsert for:

Bittium Biosignals Ltd.
Pioneerinkatu 6
70800 Kuopio
Finland



Telefon: +358 40 344 2000
E-post: bbs@bittium.com
Nettside: <https://www.bittium.com>

Bittium