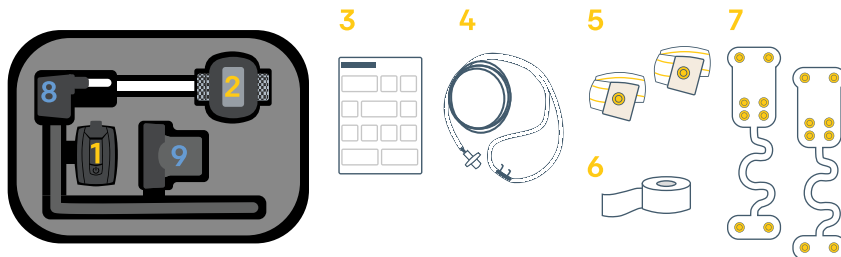


### Equipement



#### Matériel nécessaire à l'enregistrement:

1. Bittium Respiro™
2. Oxymètre de pouls
3. Guide rapide/ Notes et Avertissements
4. Canule nasale
5. Deux ceintures RIP
6. Ruban adhésif médical
7. Respiro™ Patch pour 2 ceintures RIP et un patch de rechange

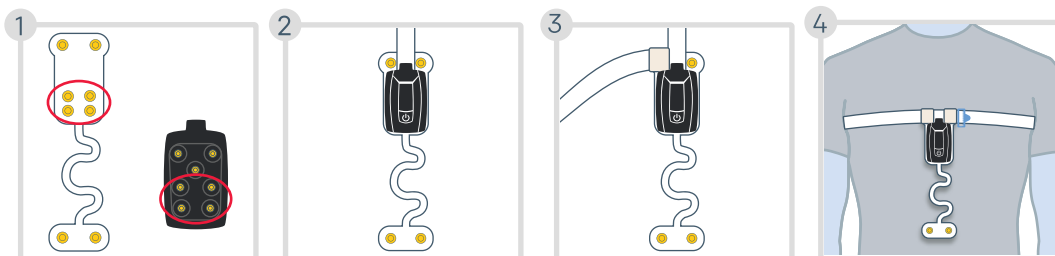
**Ne pas utiliser un dispositif cassé ou une canule dont l'emballage est ouvert.**

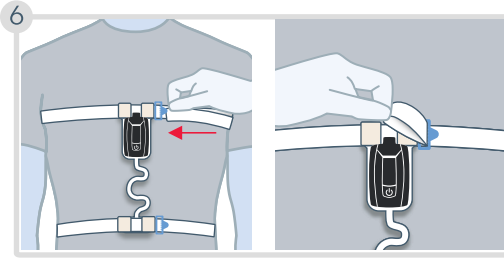
#### Matériel nécessaire pour charger le Respiro (si nécessaire):

8. Chargeur
9. Station de chargement

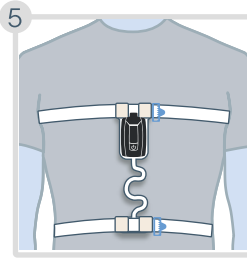
### Démarrer un enregistrement

Attachez la ceinture RIP au patch comme indiqué..

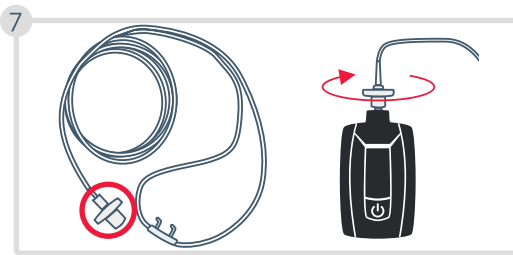




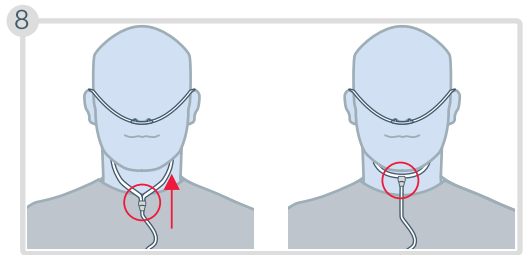
Ajustez les ceintures si elles sont trop lâches.



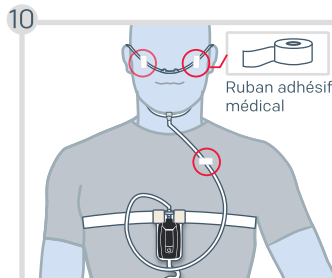
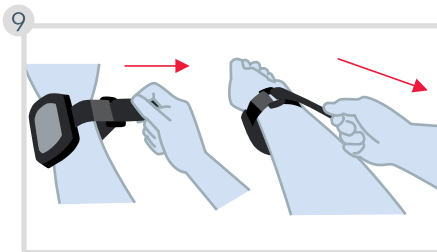
Vérifier que les ceintures ne sont pas croisées. Une ceinture pour le thorax et une pour l'abdomen.



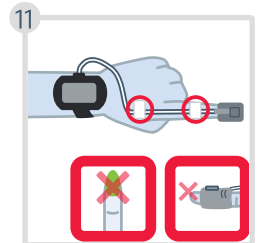
Fixez la canule au Respiro et tournez légèrement le connecteur dans le sens des aiguilles d'une montre jusqu'à ce que vous sentiez qu'il se connecte.

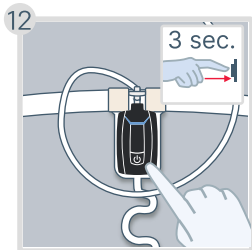


- Déplacez le curseur vers le haut des tubes pour ajuster la taille.
- **Risque d'étouffement!** Positionnez les lunettes nasales avec précaution comme indiqué sur les images.
- En cas d'utilisation d'une canule avec embout, la partie buccale doit être orientée vers la bouche.



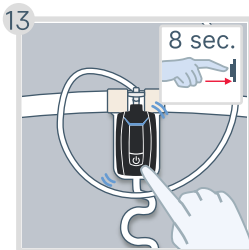
**Risque d'étouffement!**  
Utilisez du ruban adhésif médical pour fixer la canule.



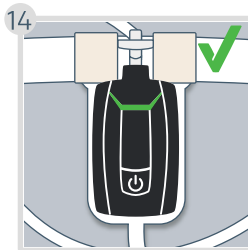


**Si votre enregistrement est configuré pour démarrer automatiquement, ignorez les étapes 11 et 12.**

Appuyez sur le bouton d'alimentation pendant environ 3 secondes jusqu'à ce que les indicateurs LED s'allument en bleu.

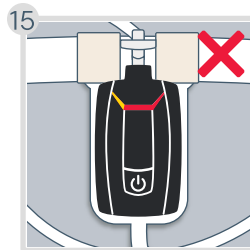


Appuyez à nouveau sur le bouton d'alimentation pendant environ 8 secondes jusqu'à ce que l'appareil vibre et que les LED commencent à clignoter en bleu.



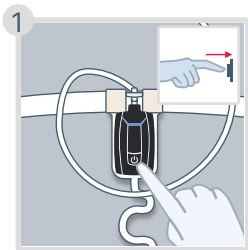
Les DEL s'allument en **vert** pour indiquer que l'enregistrement a commencé avec succès.

Les LED s'éteignent automatiquement après 30 secondes si tout va bien et que vous êtes allongé.



Si l'un des indicateurs LED clignote en **rouge** ou en **jaune**, vérifiez que l'élément correspondant à l'indicateur est correctement connecté. Les explications relatives aux indicateurs se trouvent à la **page suivante**.

## Pendant un enregistrement

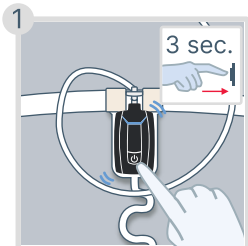


Vous pouvez appuyer brièvement sur le bouton d'alimentation pour marquer les moments où vous ne dormez pas, tels que le coucher, la toilette, le réveil... (optionnel)

## Arrêt d'un enregistrement

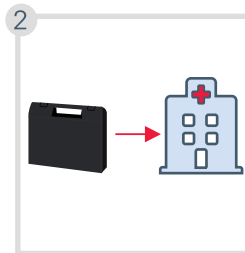
**Si votre enregistrement est configuré pour se terminer automatiquement, ignorez l'étape 1.**

Appuyez sur le bouton d'alimentation pendant environ 3 secondes jusqu'à ce que l'appareil vibre 3 fois et que les indicateurs LED s'allument en bleu un par un de gauche à droite.



L'oxymètre de pouls s'éteint automatiquement au bout d'environ 10 minutes lorsque vous retirez le capteur de votre doigt.

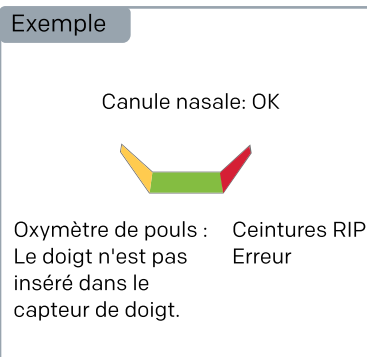
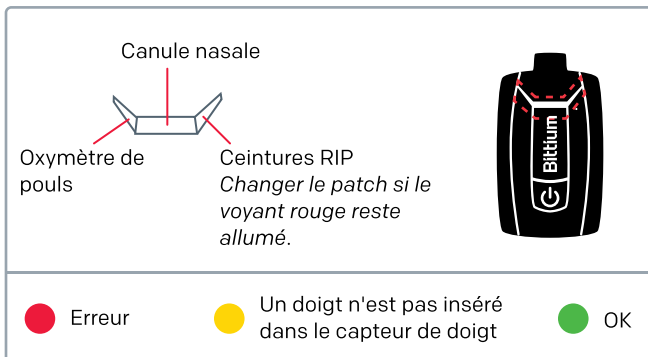
Les indicateurs LED sont allumés en bleu pendant 5 minutes, ensuite vous pouvez passer à l'étape suivante.



Retirez l'équipement de votre corps. Remettez tous les éléments dans la mallette et renvoyez-la à la clinique

## Indicateurs LED : vue de l'avant du Respiro

Si l'un des voyants LED clignote en rouge ou en jaune, vérifiez que l'élément correspondant au voyant est correctement connecté. Lorsque les connexions sont correctes, les DEL s'allument en vert. Contactez votre professionnel de la santé si les LED sont allumées en rouge fixe ou si elles ne s'allument pas du tout.



Connectez Respiro à une prise de courant à l'aide de la station d'accueil et du chargeur si vous souhaitez connaître le niveau de charge de la batterie. Les indicateurs LED représentent le niveau de charge de la batterie de l'appareil. Si au moins deux voyants verts clignotent ou si tous les voyants sont allumés en permanence, la charge de la batterie est suffisante.

### Titulaire de l'autorisation de mise sur le marché des dispositifs médicaux (MDR) en Europe et fabriqué pour :

Bittium Biosignals Ltd.  
Pioneerinkatu 6  
70800 Kuopio  
Finlande



Tél. : +358 40 344 2000  
E-mail : [bbs@bittium.com](mailto:bbs@bittium.com)  
Site Internet : <https://www.bittium.com>

# Bittium