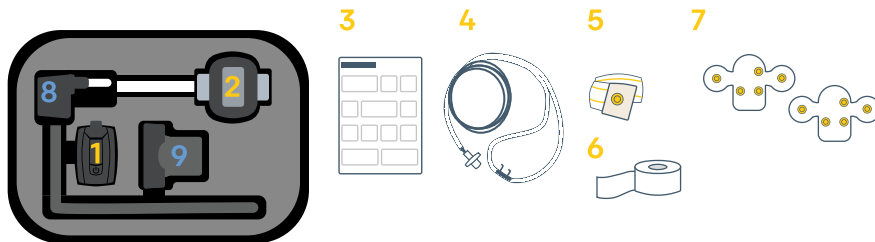


### Utstyr



#### Utstyr som trengs til opptak:

1. Bittium Respiro™
2. Pulsoksymeter
3. Hurtigveiledning / Merknader og Advarsler
4. Nesekateter
5. RIP belte
6. Medisinsk tape
7. Respiro™ Patch for ett RIP-belte, samt ett Respiro Patch i reserve

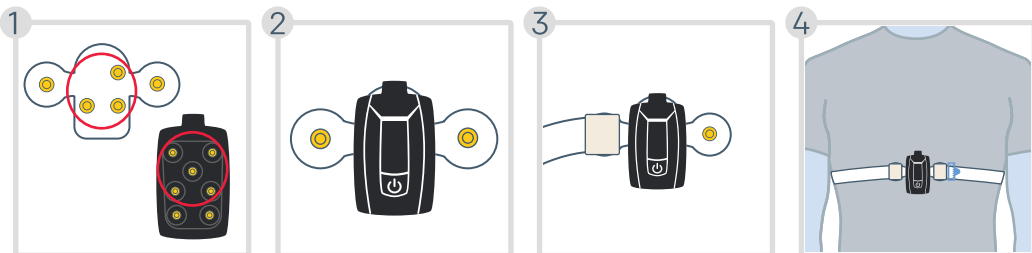
**Bruk ikke en ødelagt enhet eller kateter fra åpnet forpakning**

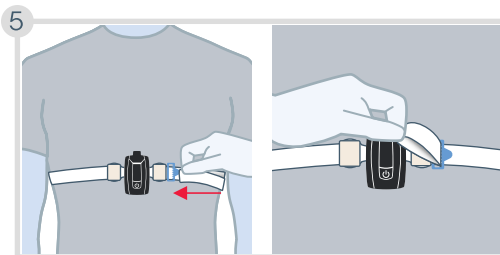
#### Utstyr som trengs for å lade Respiro (om nødvendig):

8. Lader
9. Laderstasjon

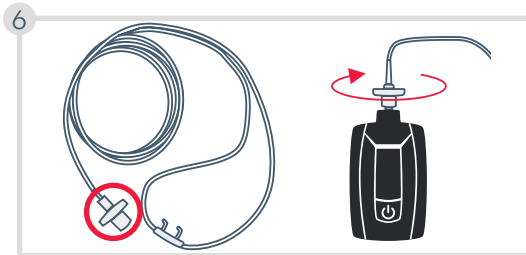
### Starte et opptak

Fest enheten og RIP-beltet til Respiro Patch som anvist.

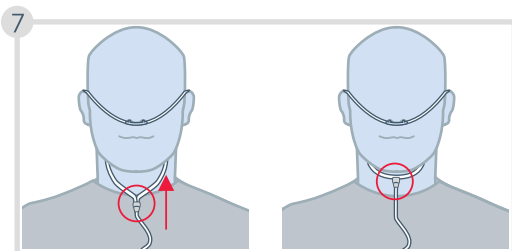




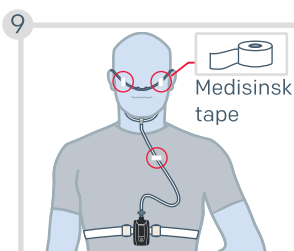
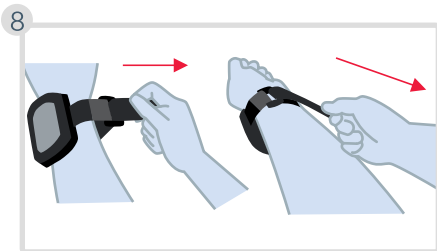
Juster beltene hvis de sitter for løst.



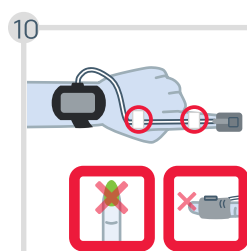
Sett kateteret inn i Respiro-enheten og roter kontakten lett med klokken til du kjenner at den kobler seg til.

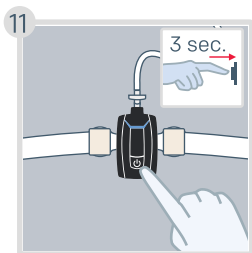


- Skyv glidestykket opp langs plastrørene for å justere passformen.
- **Kvelningsfare!** Posisjoner forsiktig nesekateteret som anvist i illustrasjonene.
- I tilfeller der kateter med munnstykke brukes, skal munn delen peke inn mot munnen din.



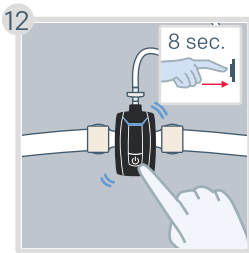
**Kvelningsfare!** Bruk medisinsk tape til å holde kateteret på plass.



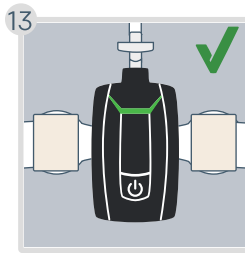


**Hvis opptaket er satt til å skulle begynne automatisk, hopp over steg 11 og 12.**

Trykk og hold inne av/på-knappen i omtrent 3 sekunder, til LED-indikatorlampene lyser blått.

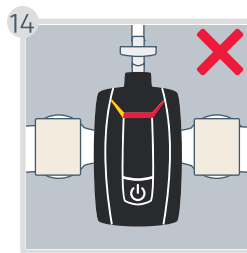


Trykk og hold inne av/på-knappen igjen i omtrent 8 sekunder, til enheten vibrerer og LED-lampene begynner å blinke blått.



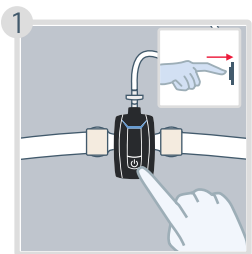
LED-lampene vil lyse **grønt** for å indikere at opptaket har startet.

LED-lampene vil skru seg av automatisk etter 30 sekunder dersom alt er i orden og du ligger ned.



Dersom noen av LED-indikatorlampene blinker **rødt** eller **gult**, kontroller at delen som svarer til indikatorlampen er riktig tilkoblet. Forklaringer for indikatorlampene finnes på **neste side**.

## Under opptak

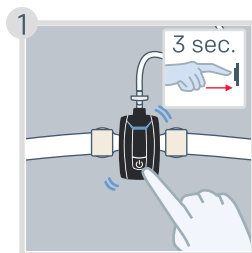


Du kan trykke kort på av/på-knappen for å markere når du ikke sover, som når du går til sengs, under toalettbesøk, eller når du våkner opp... (Valgfritt)

## Stanse et opptak

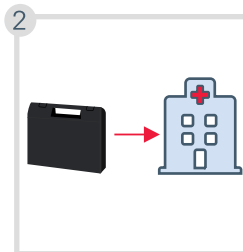
**Dersom opptaket er satt til å stoppe automatisk, hopp over steg 1.**

Trykk og hold inne av/på-knappen i omtrent 3 sekunder, til enheten vibrerer 3 ganger og indikatorlampene lyser opp i blått én etter én fra venstre til høyre.



Pulsoksymeteret skruer seg automatisk av etter omtrent 10 minutter når du fjerner sensoren fra fingeren din.

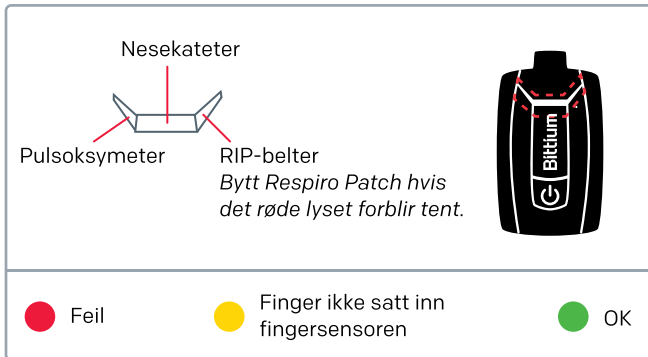
LED-indikatorlampene vil lyse blått i 5 minutter, men du kan gå til neste steg.



Koble utstyret fra kroppen din. Legg alt utstyret tilbake i bærevesken og returner vesken til klinikken.

## LED-indikatorlamper: Sett fra forsiden av Respiro

Dersom noen av LED-indikatorlampene blinker rødt eller gult, kontrollerer at delen som svarer til indikatorlampen er riktig tilkoblet. Når tilkoblingene er i orden, vil LED-lampene lyse grønt. Kontakt din medisinske behandler dersom LED-lampene lyser fast rødt eller ikke i det hele tatt.



### Eksempel

Nesekateter: OK



Pulsoksymeter: Finger ikke satt inn i fingersensoren.

RIP-belte: Feil

Koble Respiro til en stikkontakt ved hjelp av lader og ladestasjon dersom du ønsker å se ladenivået på batteriet. LED-indikatorlampene angir ladenivået til enheten. Dersom minst to grønne LED-indikatorlamper blinker eller alle LED-lampene lyser fast, er batteriet tilstrekkelig ladet.

### Innehaver av MDR-markedsføringstillatelse i Europa og produsert for:

Bittium Biosignals Ltd.  
Pioneerinkatu 6  
70800 Kuopio  
Finland



Telefon: +358 40 344 2000  
E-post: [bbs@bittium.com](mailto:bbs@bittium.com)  
Nettside: <https://www.bittium.com>

# Bittium