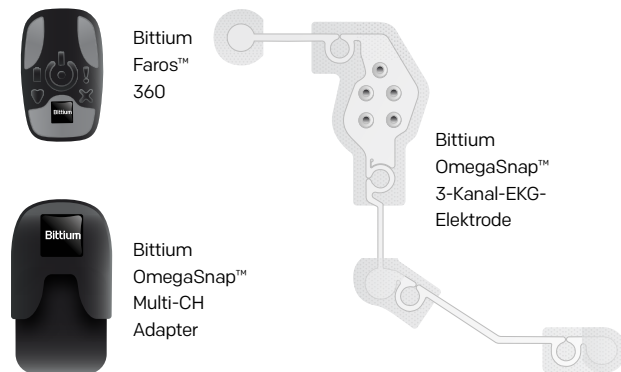


# Bittium OmegaSnap™ 3-Kanal-EKG-Elektrode

Die Bittium OmegaSnap™ 3-Kanal-Elektrode ist für den Einsatz mit dem Bittium Faros™ 360 EKG-Gerät zur Messung von Herzsignalen (EKG) konzipiert.

## Ausrüstung



## Vorsicht!

- Bringen Sie die Elektrode nur auf intakte, saubere Haut auf.
- Verwenden Sie vor dem Anbringen der Elektrode keine Körperlotion oder Cremes im Elektrodenbereich.
- Verwenden Sie keine veralteten Elektroden. Bitte überprüfen Sie das Datum auf dem Verpackungsmaterial.
- Die Elektrode ist nur für den einmaligen Gebrauch bestimmt. Die Wiederverwendung des Produkts kann zu einer Kontamination führen, die Infektionen verursachen kann.
- Wenn die Elektrode Nebenwirkungen wie Hautirritationen oder Hautausschlag verursacht, beenden Sie die Verwendung des Faros EKG-Geräts und nehmen Sie die Elektrode von der Haut ab. Wenn Probleme auftreten, wenden Sie sich bitte an Ihre Klinik oder die für die Behandlung zuständige Person.
- Wenn die Elektrode nicht auf der Haut haftet, tauschen Sie sie gegen eine neue aus.
- Entfernen Sie die Elektrode nach der Messung von der Haut.
- Verwenden Sie die Elektrode nur mit dem Bittium Faros™ EKG-Gerät.
- Wenn die Ausrüstung bei mehreren Patienten eingesetzt wird, sind das Faros-Gerät und der OmegaSnap-Adapter zwischendurch zu reinigen. Empfohlene Reinigungsmethode: alkoholfreie Reinigungsmethode: alkoholfreie Reinigungsmethode: Desinfektionstücher für medizinische Geräte, zum Beispiel mikrocid® sensitive wipes oder Sani-Cloth AF3.
- Befolgen Sie diese Anweisungen. Detailliertere Anweisungen finden Sie im Faros-Handbuch.

# Bittium



Bittium Biosignals Oy  
Pioneerinkatu 6  
70800 Kuopio, FINLAND



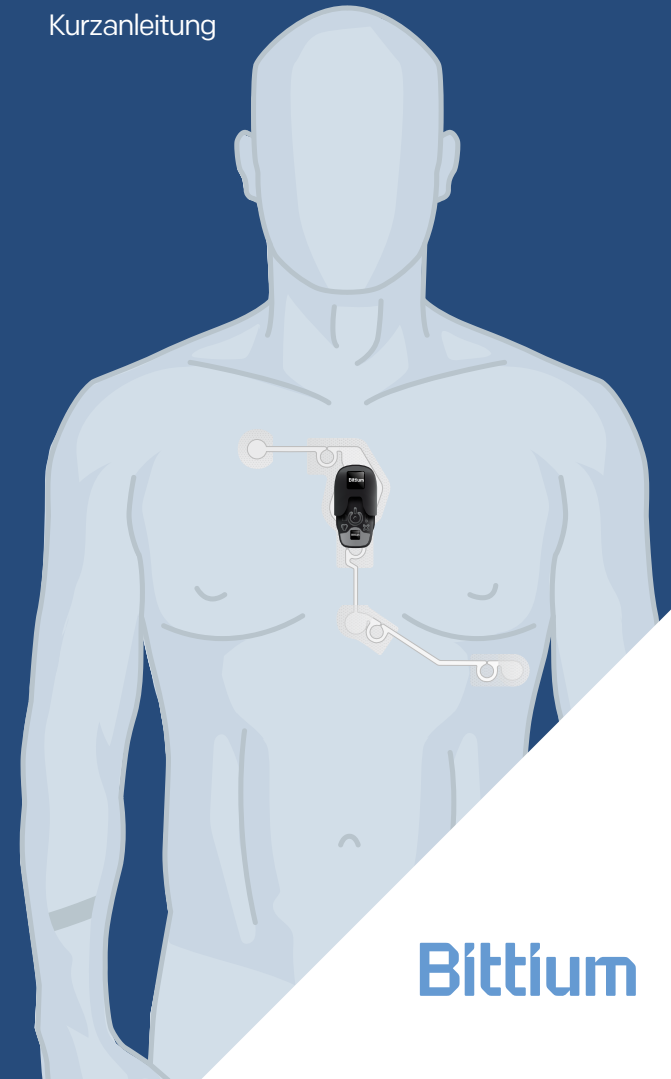
Tel: +358 (0)40 3442000  
Email: [bbs@bittium.com](mailto:bbs@bittium.com) or  
[medical.support@bittium.com](mailto:medical.support@bittium.com)

[www.bittium.com](http://www.bittium.com)

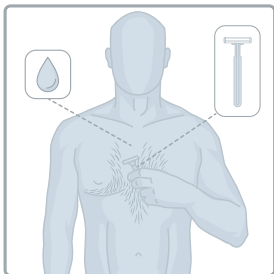
Copyright © 2022-01-25 Bittium. Alle Rechte vorbehalten. Dokumentnummer: 5800695A01

# Bittium OmegaSnap™ 3-Kanal-EKG-Elektrode

## Kurzanleitung



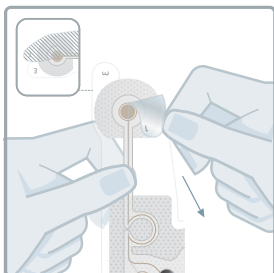
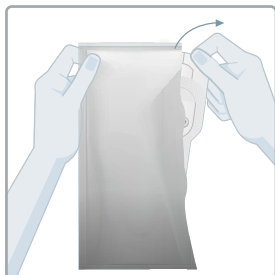
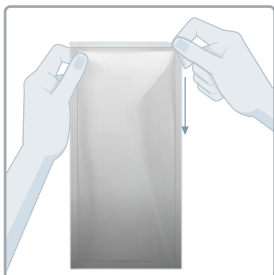
# Bittium



1.

Störende Körperbehaarung mit einem Einmalrasierer oder einem elektrischen Rasierer entfernen. Die Haut gemäß den Anweisungen der Klinik oder der für die Behandlung verantwortlichen Person säubern. Beim Anbringen der Elektrode sollte die Haut sauber und trocken sein.

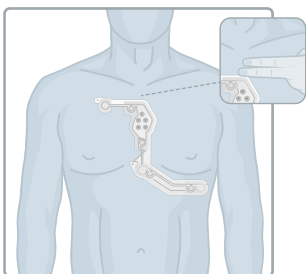
2. Stellen Sie sicher, dass der Elektrodenbeutel ungeöffnet ist, und überprüfen Sie vor dem Gebrauch das Datum. Den Beutel aufreißen und die Elektrode herausnehmen.



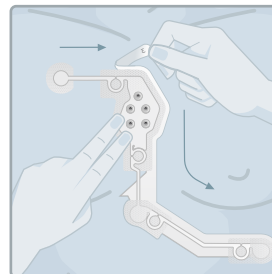
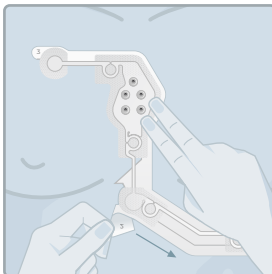
3.

Die Schutzfolie (markiert als Nummer 1) von der Elektrode abziehen. Die Klebefläche nicht mit den Fingern berühren.

4. Die Elektrode an der Haut befestigen. Die Oberseite der Elektrode etwa zwei Fingerbreit unterhalb der suprasternalen Kerbe positionieren. Der obere rechte Teil der Elektrode sollte unter dem rechten Schlüsselbein des Patienten positioniert sein. Die Schutzfolien 2 oder 3 noch nicht entfernen.

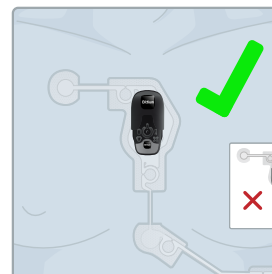
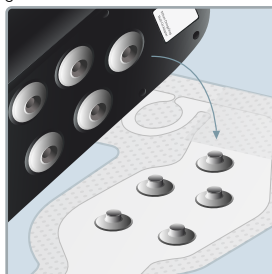


5. Wenn die Oberseite der Elektrode richtig angebracht ist, ziehen Sie die zweite Schutzfolie (markiert als Nummer 2) ab und befestigen Sie den Rest der Elektrode an der Haut. Entfernen Sie dann die mit der Nummer 3 markierte Schutzfolie von der Oberseite der Elektrode und befestigen Sie den Rest der Elektrode an der Haut.



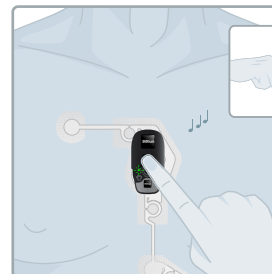
6.

Stellen Sie sicher, dass die Oberflächen des Faros-Geräts und des OmegaSnap-Adapters unbeschädigt sind\*. Schließen Sie das Gerät an den Adapter an. Um eine gute Verbindung zu gewährleisten, Gerät und Adapter zwischen Daumen und Zeigefinger zusammendrücken. Den Adapter an der Elektrode befestigen. Das Gerät gegen die Elektrode drücken, um sicherzustellen, dass die Druckknopfverschlüsse geschlossen sind.



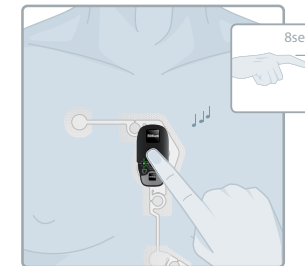
7.

Power-Taste drücken und loslassen, um mit der Messung zu beginnen. Ein Tonsignal und ein blinkendes grünes Licht geben an, dass die Messung begonnen hat.

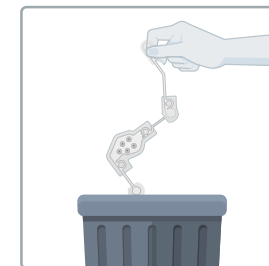
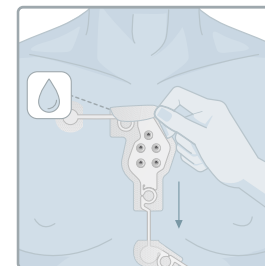


8.

Wenn Sie die Messung beenden möchten, halten Sie die Power-Taste ca. 8 Sekunden lang gedrückt. Das Gerät piept dreimal und das blinkende Licht erlischt.



9. Entfernen Sie die Elektrode von der Haut, indem Sie einen Rand des Pflasters ablösen und danach den Rest des Pflasters vorsichtig abziehen. Bei Bedarf können Sie mildes Seifenwasser verwenden. Entsorgen Sie die gebrauchte Elektrode in Übereinstimmung mit den lokalen Abfallentsorgungsvorschriften. Geben Sie das Faros EKG-Gerät und den OmegaSnap-Adapter an Ihre Klinik oder die für die Behandlung zuständige Person zurück.



## Symbole

CE-Zeichen	Nicht wiederverwenden
Herstellungsdatum	Chargennummer
Hersteller	Verfallsdatum
Gebrauchsanweisung beachten	Gebrauchsanweisung**
Medizinisches Gerät	