

# Elettrodo MiniSnap™ Sensitive 1-CH ECG

L'Elettrodo Bittium MiniSnap™ Sensitive 1-CH ECG è stato concepito per essere utilizzato con il dispositivo ECG Bittium Faros™ per la misurazione dei segnali cardiaci (ECG).

## Apparecchiatura



Bittium Faros™



Adattatore Bittium OmegaSnap™



Elettrodo Bittium MiniSnap™ Sensitive 1-CH ECG

## Attenzione!

- ▶ Posizionare l'elettrodo solo sulla pelle intatta e pulita.
- ▶ Prima di applicare l'elettrodo si raccomanda di non applicare lozioni o creme sulla parte della cute interessata.
- ▶ Non utilizzare elettrodi scaduti. Controllare la data di scadenza sull'imballaggio.
- ▶ L'elettrodo è monouso. Il riutilizzo dell'elettrodo potrebbe causare la contaminazione quindi eventuali infezioni.
- ▶ Spegner subito il dispositivo Faros ECG e rimuovere l'elettrodo dalla pelle se questo causa reazioni avverse quali irritazioni o arrossamenti cutanei. In caso di problemi mettersi in contatto con la struttura sanitaria di riferimento o la persona responsabile del trattamento.
- ▶ Sostituire l'elettrodo se non aderisce alla pelle.
- ▶ Rimuovere l'elettrodo dalla pelle dopo la misurazione.
- ▶ Utilizzare l'elettrodo solo con il dispositivo Bittium Faros™ ECG.
- ▶ I dispositivo Faros e l'adattatore OmegaSnap devono essere puliti tra un utilizzo e l'altro. Metodo di pulizia raccomandato: detergente senza alcol e salviette disinfettanti per dispositivi medici, ad esempio salviette mikroizid® o SaniCloth AF3.
- ▶ Seguire le presenti istruzioni. Per ulteriori dettagli consultare il manuale Faros.

# Bittium



Bittium Biosignals Oy  
Pioneerinkatu 6  
70800 Kuopio, FINLANDIA

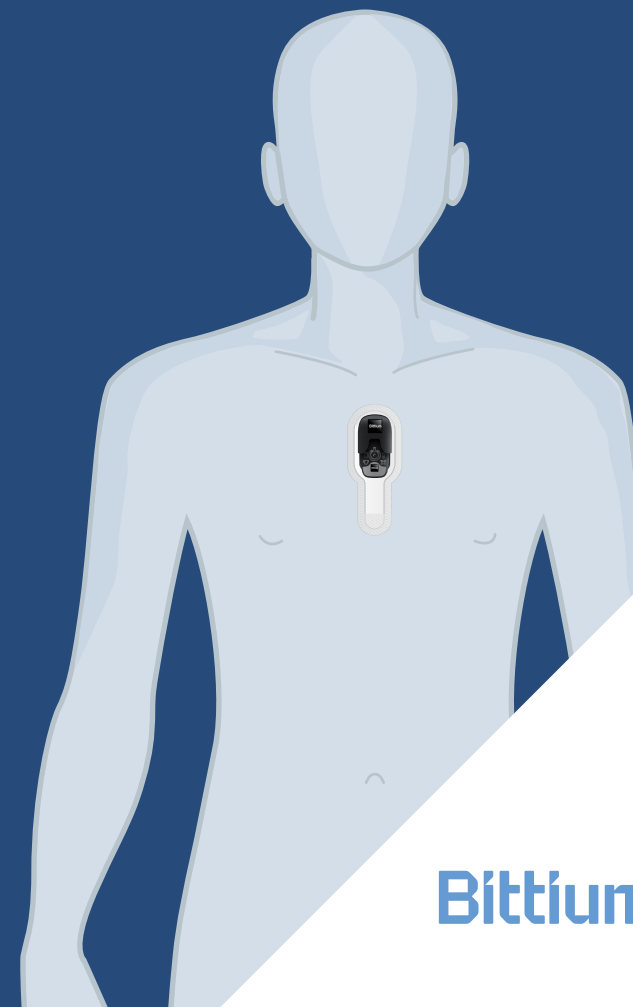


Tel: +358 (0)40 3442000  
E-mail: [bbs@bittium.com](mailto:bbs@bittium.com) oppure  
[medical.support@bittium.com](mailto:medical.support@bittium.com)

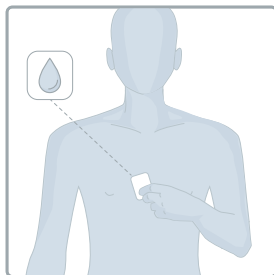
[www.bittium.com](http://www.bittium.com)

# Elettrodo Bittium MiniSnap™ Sensitive 1-CH ECG

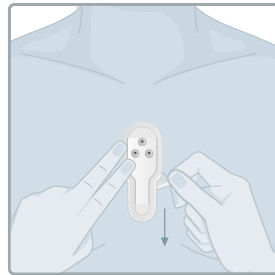
Guida Rapida



# Bittium

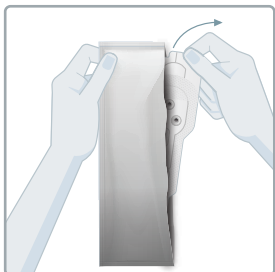
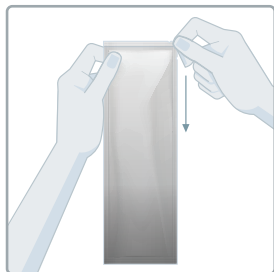


**1.** Pulire la pelle in base alle istruzioni fornite dalla struttura sanitaria o dalla persona responsabile del trattamento. Per applicare l'elettrodo la pelle deve essere pulita e asciutta. Se necessario eliminare i peli superflui con un rasoio a mano o elettrico.

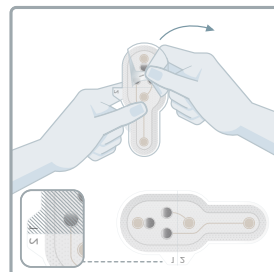


**5.** Dopo aver applicato correttamente la parte superiore dell'elettrodo rimuovere il rivestimento (contrassegnato con il numero 2) e fissare alla pelle il resto dell'elettrodo.

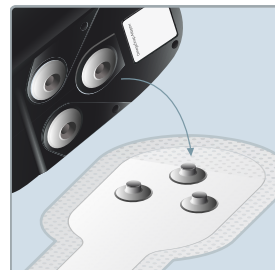
**2.** Assicurarsi che il sacchetto dell'elettrodo sia chiuso e verificare la data di scadenza. Strappare l'apertura del sacchetto ed estrarre l'elettrodo.



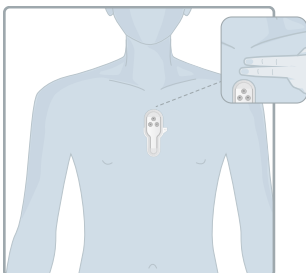
**6.** Verificare che le superfici del dispositivo Faros e dell'adattatore OmegaSnap siano integre\*. Collegare il dispositivo all'adattatore. Per garantire un buon collegamento, spingere il dispositivo e l'adattatore insieme con il pollice e l'indice. Fissare l'adattatore all'elettrodo. Spingere il dispositivo contro l'elettrodo in modo da collegare le chiusure a pressione.



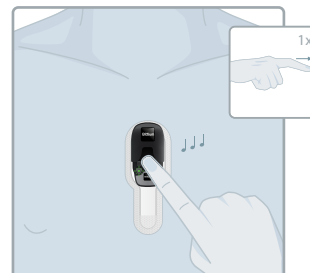
**3.** Rimuovere il rivestimento di plastica (contrassegnato con il numero 1) dell'elettrodo. Non toccare la superficie adesiva con le dita.



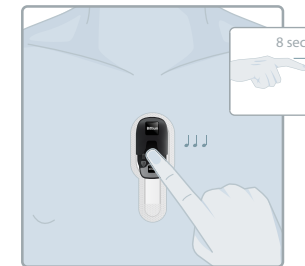
**4.** Applicare l'elettrodo sulla pelle. Posizionare la parte superiore dell'elettrodo a ca. due dita di larghezza sotto alla tacca soprasternale. Per garantire una qualità ottimale del segnale, l'elettrodo deve essere posizionato sopra al torace e la parte inferiore di questo sopra al diaframma.



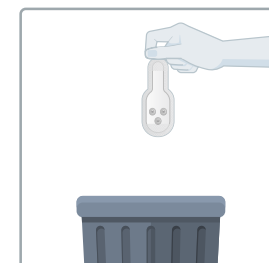
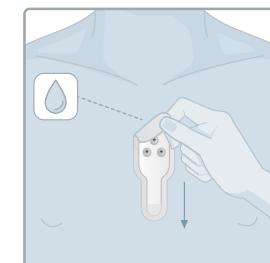
**7.** Premere e rilasciare il tasto power per avviare la misurazione. Un segnale acustico e una spia verde lampeggiante indicano l'inizio della misurazione.



**8.** Per fermare la misurazione, premere e tenere premuto il tasto power per ca. 8 secondi. Il dispositivo emette tre segnali acustici e la spia lampeggiante si spegne.



**9.** Rimuovere l'elettrodo dalla pelle, sollevando un bordo del patch e poi tirando il resto delicatamente. Se necessario, aggiungere dell'acqua e sapone. Smaltire l'elettrodo usato in base alle pratiche locali sullo smaltimento dei rifiuti. Restituire il dispositivo Faros ECG e l'adattatore OmegaSnap alla struttura sanitaria o al responsabile del trattamento.



## Simboli

Marchio CE	Non riutilizzare
Data di fabbricazione	Numero lotto
Fabbricante	Data di scadenza
Seguire le istruzioni per l'uso	Solo per l'uso prescritto**
Dispositivo medico	