

Elettrodo Bittium Omega-Snap™ 2-CH ECG

L'Elettrodo Bittium OmegaSnap™ 2-CH ECG è stato concepito per essere utilizzato con il dispositivo Bittium Faros™ 360 ECG per la misurazione dei segnali cardiaci (ECG).

Apparecchiatura



Bittium
Faros™
360



Adattatore Bittium
OmegaSnap™
Multi-CH



Elettrodo Bittium
OmegaSnap™
2-CH ECG

Attenzione!

- ▶ Posizionare l'elettrodo solo sulla pelle intatta e pulita.
- ▶ Prima di applicare l'elettrodo si raccomanda di non applicare lozioni o creme sulla parte della cute interessata.
- ▶ Non utilizzare elettrodi scaduti. Controllare la data di scadenza sull'imballaggio.
- ▶ L'elettrodo è monouso. Il riutilizzo dell'elettrodo potrebbe causare la contaminazione quindi eventuali infezioni.
- ▶ Spegnerne subito il dispositivo Faros ECG e rimuovere l'elettrodo OmegaSnap dalla pelle se questo causa reazioni avverse quali irritazioni o arrossamenti cutanei. In caso di problemi mettersi in contatto con la struttura sanitaria di riferimento o la persona responsabile del trattamento.
- ▶ Sostituire l'elettrodo se non aderisce alla pelle.
- ▶ Rimuovere l'elettrodo dalla pelle dopo la misurazione.
- ▶ Utilizzare l'elettrodo solo con il dispositivo Bittium Faros™ ECG
- ▶ I dispositivi Faros e l'adattatore OmegaSnap devono essere puliti tra un utilizzo e l'altro. Metodo di pulizia raccomandato: detergente senza alcol e salviette disinfettanti per dispositivi medici, ad esempio salviette mikrozid® o SaniCloth AF3.
- ▶ Seguire le presenti istruzioni. Per ulteriori dettagli consultare il manuale

Bittium



Bittium Biosignals Oy
Pioneerinkatu 6
70800 Kuopio, FINLANDIA

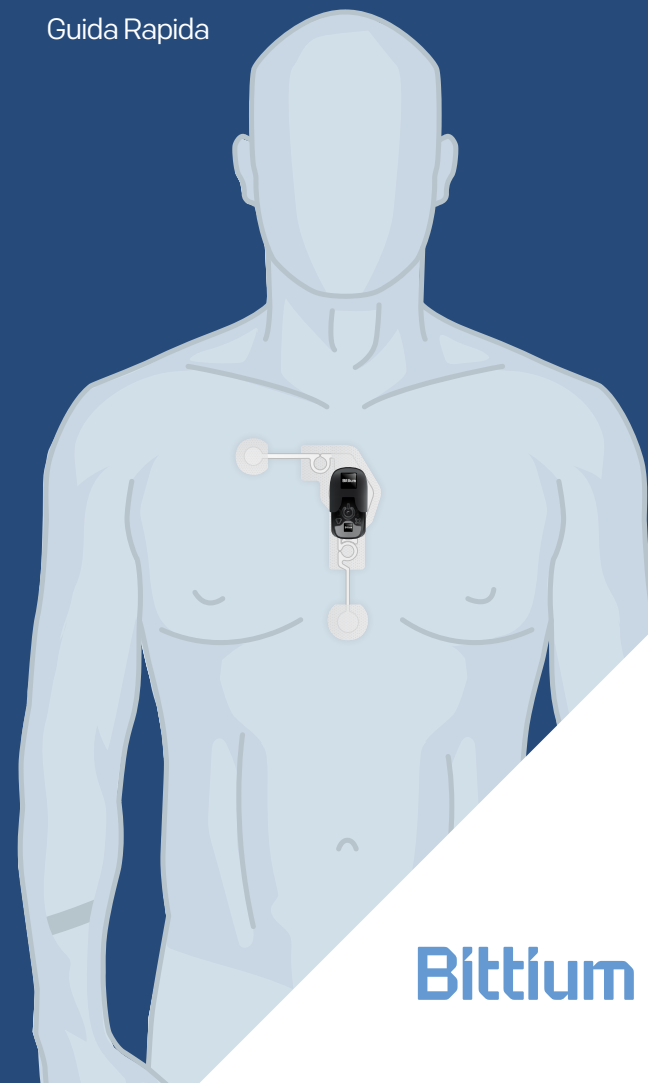


Tel: +358 (0)40 3442000
e-mail: bbs@bittium.com oppure
medical.support@bittium.com

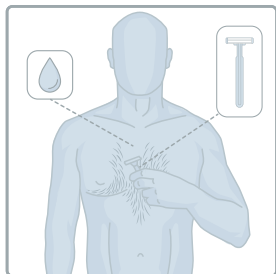
www.bittium.com

Elettrodo Bittium OmegaSnap™ 2-CH ECG

Guida Rapida

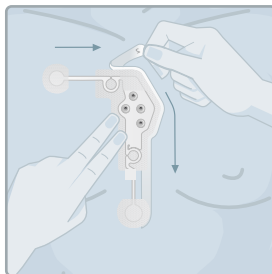


Bittium



1.

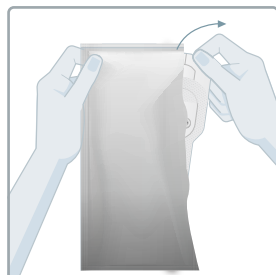
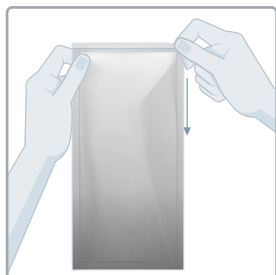
Se necessario eliminare i peli superflui con un rasoio a mano o elettrico. Pulire la pelle in base alle istruzioni fornire dalla struttura sanitaria o dalla persona responsabile del trattamento. Per applicare l'elettrodo la pelle deve essere pulita e asciutta.



5.

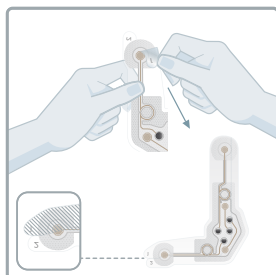
Dopo aver applicato correttamente la parte superiore dell'elettrodo rimuovere il secondo rivestimento (contrassegnato con il numero 2) e fissare alla pelle il resto dell'elettrodo.

2. Assicurarsi che il sacchetto dell'elettrodo sia chiuso e verificare la data di scadenza. Strappare l'apertura del sacchetto ed estrarre



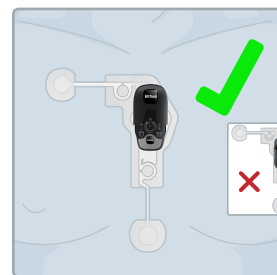
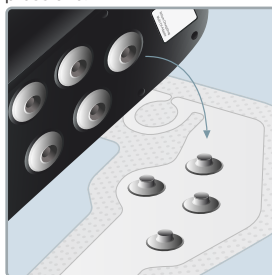
6.

Verificare che le superfici del dispositivo Faros e dell'adattatore OmegaSnap siano integre*. Collegare il dispositivo all'adattatore. Per garantire un buon collegamento, spingere il dispositivo e l'adattatore insieme con il pollice e l'indice. Fissare l'adattatore all'elettrodo. Spingere il dispositivo contro l'elettrodo in modo da collegare le chiusure a pressione.



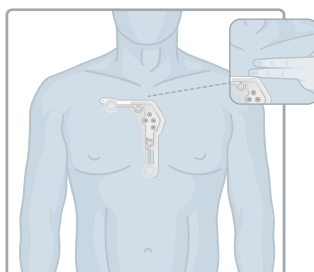
3.

Rimuovere il rivestimento di plastica (contrassegnato con il numero 1) dell'elettrodo. Non toccare la superficie adesiva con le dita.



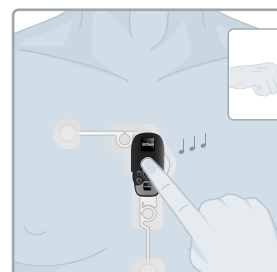
4.

Applicare l'elettrodo sulla pelle. Posizionare l'elettrodo a ca. due dita di larghezza sotto alla tacca soprasternale. La parte superiore destra dell'elettrodo deve trovarsi sotto alla clavicola destra del paziente e quella inferiore dell'elettrodo sopra al diaframma.



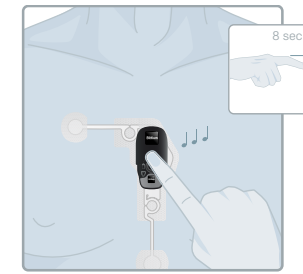
7.

Premere e rilasciare il tasto power per avviare la misurazione. Un segnale acustico e una spia verde lampeggiante indicano l'inizio della misurazione.

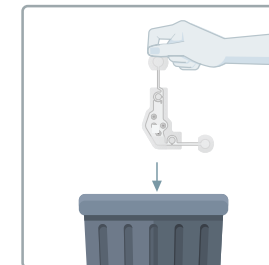
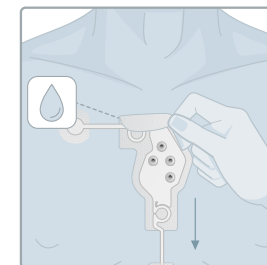


8.

Per fermare la misurazione, premere e tenere premuto il tasto power per ca. 8 secondi. Il dispositivo emette tre segnali acustici e la spia lampeggiante si spegne.



9. Rimuovere l'elettrodo dalla pelle, sollevando un bordo del patch e poi tirando il resto delicatamente. Se necessario, aggiungere dell'acqua e sapone. Smaltire l'elettrodo usato in base alle pratiche locali sullo smaltimento dei rifiuti. Restituire il dispositivo Faros ECG e l'adattatore OmegaSnap alla struttura sanitaria o al responsabile del trattamento.



Simboli

Marchio CE	Non riutilizzare
Data di fabbricazione	Numero lotto
Fabbricante	Data di scadenza
Seguire le istruzioni per	Solo per l'uso prescritto**
Dispositivo medico	