

Bittium MiniSnap™ Sensitive 1-CH ECG Electrode

Bittium MiniSnap™ Sensitive 1-CH ECG Electrode on tarkoitettu käytettäväksi Bittium Faros™ -laitteen kanssa EKG-signaalin mittaamiseksi.

Tarvikkeet



Bittium
Faros™



Bittium
OmegaSnap™
Adapter



Bittium
MiniSnap™
Sensitive
1-CH ECG
Electrode

Huomioitavaa

- › Elektrodi tulee laittaa vahingoittumattomalle, puhtaalle iholle.
- › Älä käytä kosteusvoiteita tai kosmetiikkatuotteita elektrodin ihoalueella ennen elektrodin kiinnittämistä.
- › Älä käytä vanhentuneita elektrodeja. Tarkista päiväys pakkauksesta.
- › Elektrodi on kertakäyttöinen. Uudelleenkäyttö voi johtaa esim. infektiin.
- › Irrota elektrodi ja lopeta laitteen käyttö, jos ne aiheuttavat ihoärsytystä. Ongelmatilanteissa ota yhteys hoitavaan lääkäriin tai sairaanhoitajaan.
- › Elektrodi tulee vaihtaa, jos se ei pysy iholla.
- › Poista elektrodi iholta mittauksen jälkeen.
- › Elektrodia tulee käyttää vain Bittium Faros -laitteen kanssa.
- › Faros-laite ja OmegaSnap-adapteri tulee puhdistaa käytön jälkeen. Suositeltu puhdistustapa: alkoholitomat puhdistus- ja desinfiointiliinat lääketieteellisille laitteille (esimerkiksi mikrozyd® tai SaniCloth AF3).
- › Seuraa näitä käyttöohjeita. Lisätietoa Faros-laitteen ohjeessa.

Bittium



Bittium Biosignals Oy
Pioneerinkatu 6
70800 Kuopio, FINLAND

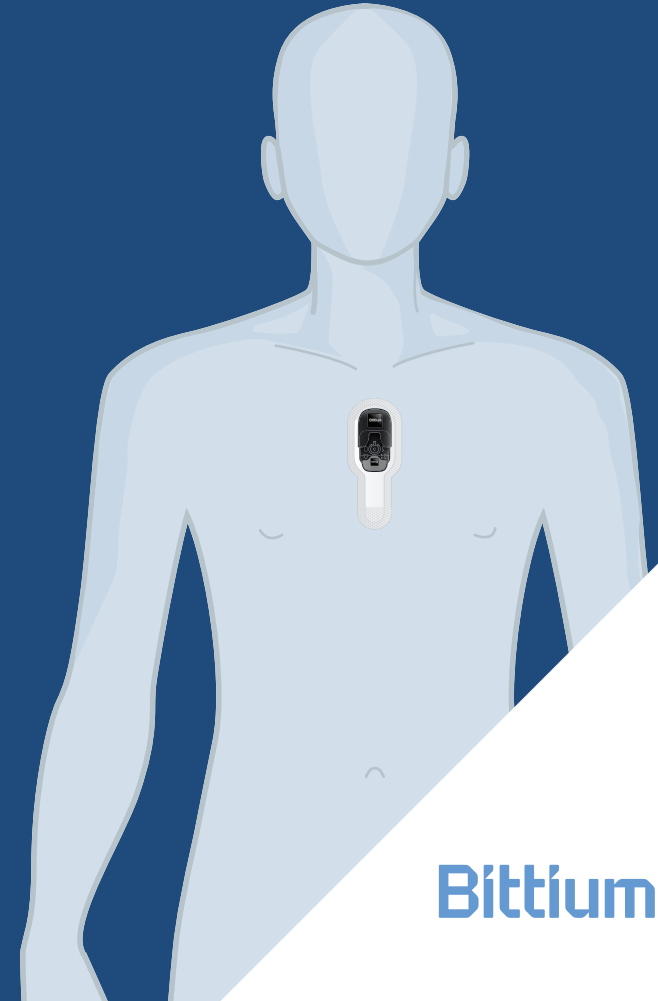


Puh: +358 (0)40 3442000
sähköposti: bbs@bittium.com tai
medical.support@bittium.com

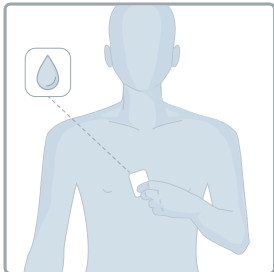
www.bittium.com

Bittium MiniSnap™ Sensitive 1-CH ECG Electrode

Pikaohje

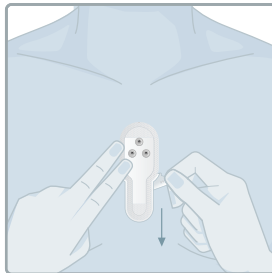


Bittium



1.

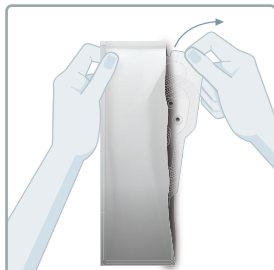
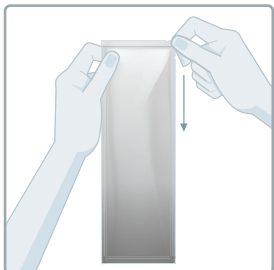
Poista iohkarvat tarvittaessa. Puhdista iho hoitavan lääkärin tai klinikan ohjeiden mukaan. Ihon tulee olla puhtas ja kuiva ennen elektrodin kiinnittämistä.



5.

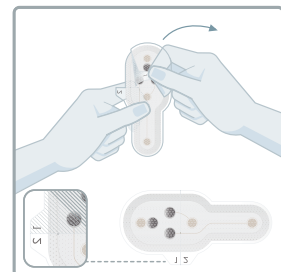
Kun yläreuna on hyvin kiinnitetty, poista suojakalvo (numero 2) alhaalta ja kiinnitä loput elektrodista ihoon.

2. Varmista, että elektrodipakkaus on avaamaton ja päiväys on voimassa. Avaa pussi ja ota elektrodi ulos.



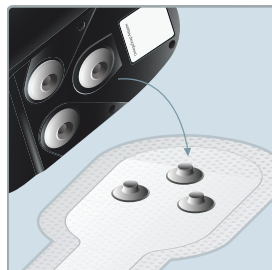
6.

Varmista, ettei Faros-laitteessa ja OmegaSnap-adapterissa ole vaurioita*. Yhdistä Faros-laite adapteriin. Kiinnitä adapteri elektrodiin. Paina adapteria elektrodia vasten varmistaaksesi, että kaikki nepparit ovat kiinnitettyinä.



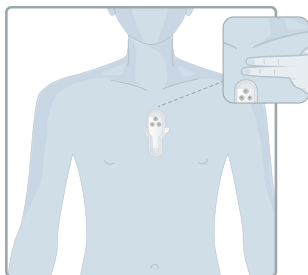
3.

Irrota tarrapinnan suojakalvo (numero 1). Älä koske tarrapintaan.



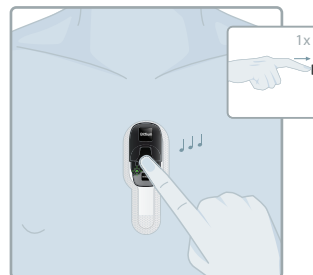
4.

Kiinnitä elektrodin yläosa iholle. Elektrodin yläreuna tulee noin kahden sormen leveyden verran kaulakuopan alapuolelle. Optimaalisen signaalin laadun varmistamiseksi on tärkeintä, että koko elektrodi on rintalastan päällä ja alareuna selkeästi pallean yläpuolella.



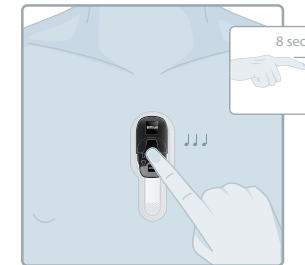
7.

Paina ja vapauta virtanappi aloittaaksesi mittauksen. Merkkiääni ja vilkkuva vihreä valo tarkoittavat, että mittaus on alkanut.

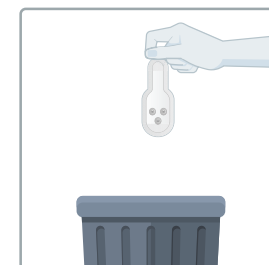
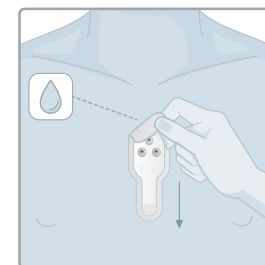


8.

Kun haluat lopettaa mittauksen paina virtanappia noin 8 sekunnin ajan, kunnes kuulet kolme piippausta ja vilkkuva merkkivalo sammuu.



9. Irrota laite ja adapteri elektrodista. Irrota elektrodi ihosta ottamalla kiinni tarrapinnan reunasta ja vetämällä varovasti alaspäin kunnes koko elektrodi on irti. Käytä tarvittaessa apuna saippuavettä. Hävitä elektrodi käytön jälkeen. Palauta Faros-laite ja adapteri hoitavalle lääkärille tai klinikalle.



Symbolit

CE CE-merkki

⊗ Kertakäyttöinen

📅 Valmistuspäivä

LOT Eräkoodi

🏭 Valmistaja

🕒 Viimeinen käyttöpäivä

📖 Seuraa käyttöohjetta

MD Lääkinnällinen laite